

Guía de INSTALACIÓN



SÉRIES 3

VDWU324SS
FDWU324

SÉRIES 5

VDWU524SS
VDWU524WSSS
FDWU524WS
FDWU524

SÉRIES 7

VDWU724SS
FDWU724

Para prevenir accidentes que pudieran causar heridas graves o muerte o dañar las máquinas, lea estas instrucciones antes de la instalación o uso.

CONTENIDO

INTRODUCCIÓN	4
1. INSTRUCCIONES DE SEGURIDAD IMPORTANTES	4
1.1 INSPECCIONE EL LAVAVAJILLAS	5
2. HERRAMIENTAS QUE PUEDEN SER NECESARIAS	6
3. MATERIALES QUE PUEDEN SER NECESARIOS	6
4. MATERIALES SUMINISTRADOS	7
5. ESPECIFICACIONES DEL LAVAVAJILLAS	8
5.1 CARACTERÍSTICAS TÉCNICAS	9
6. PREPARACIONES	9
6.1 INSTALACIÓN DEL AISLANTE DE ESPUMA	9
6.2 PREPARACIÓN ELÉCTRICA	9
6.3 LÁMINA DE PROTECCIÓN CONTRA EL VAPOR	10
7. NIVELACIÓN	11
7.1 AJUSTE DE LA ALTURA	11
8. TAPONES LATERALES, LISTONES EMBELLECEDORES, SOPORTES ESQUINEROS	11
8.1 INSTALACIÓN DE LOS TAPONES LATERALES	11
8.2 INSTALACIÓN DE LOS LISTONES EMBELLECEDORES LATERALES	12
8.3 PREPARACIÓN PARA LA INSTALACIÓN DE LOS SOPORTES DE MONTAJE	12
9. CONEXIÓN DE LA LÍNEA DE AGUA	13
9.1 PREPARACIÓN DE LA CONEXIÓN DE AGUA	13
9.2. COLOCACIÓN DEL LAVAVAJILLAS EN EL HUECO	14
10. PREPARACIÓN DEL PANEL PERSONALIZADO	15
10.1 INSTALACIÓN DEL ASA DEL PANEL A MEDIDA	18
10.2 PREPARACIÓN DE LA PUERTA DEL PRODUCTO	18
10.3 INSTALACIÓN DEL PANEL PERSONALIZADO	19
10.4 FIJACIÓN DEL PANEL A MEDIDA	20
11. FIJACIÓN AL MUEBLE	21
11.1 REAJUSTE DE LOS NIVELES DE LOS PIES	21
11.2 FIJACIÓN DE LOS SOPORTES DE ESQUINA	22
11.3 FIJACIÓN DEL MUEBLE A LA ENCIMERA	23
12. CONEXIÓN DE LA TUBERÍA DE DESAGÜE	24
12.1 INFORMACIÓN DE CONEXIÓN	24
12.2 CONEXIÓN DE LA MANGUERA DE DESAGÜE	25
12.3 PREPARACIÓN DEL DESAGÜE	25
13. CONEXIÓN ELÉCTRICA	27
14. INSTRUCCIONES DE CONEXIÓN A TIERRA	27
15. INSTALACIÓN FINAL	28
15.1 INSTALACIÓN DEL AISLAMIENTO DEL ZÓCALO Y DEL ZÓCALO	28
15.2 AJUSTE DE UN RODAPIÉ DE MADERA	30
16. LISTA DE COMPROBACIÓN DEL INSTALADOR	30
17. SOLUCIÓN DE PROBLEMAS	30
18. INFORMACIÓN DE SERVICIO	31

INTRODUCCIÓN

AVISO :

Lea completa y detenidamente este manual de instalación y, en especial, las instrucciones de seguridad. Le ahorrarán tiempo y esfuerzo y le ayudarán a garantizar un funcionamiento óptimo del lavavajillas. Guarde estas instrucciones y entréguelas a cualquier futuro usuario.

Asegúrese de observar todas las advertencias y precauciones enumeradas. Busque especialmente los iconos con signos de exclamación en su interior. El icono de información también le proporcionará referencias importantes.



ADVERTENCIA

Indica una situación potencialmente peligrosa que, de no evitarse, podría provocar la muerte o lesiones graves.

PRECAUCIÓN:

Indica una situación potencialmente peligrosa que, si no se evita, puede provocar lesiones. También puede utilizarse para alertar contra prácticas inseguras.

AVISO:

Indica una situación potencialmente peligrosa que, si no se evita, puede provocar daños en el lavavajillas, la vajilla, el equipo o el medio ambiente.

1. INSTRUCCIONES DE SEGURIDAD IMPORTANTES

Además de estas instrucciones, el lavavajillas deberá instalarse

- De acuerdo con todos los códigos locales o, en ausencia de un código local,
- En Estados Unidos, con el Código Eléctrico Nacional,
- En Canadá, con el Código Eléctrico Canadiense C22.1-última edición/Códigos provinciales y municipales y/o códigos locales.

ADVERTENCIA

Cuando instale el lavavajillas, siga las precauciones básicas, incluyendo las siguientes:

- La instalación y reparación deben ser realizadas por un instalador cualificado. El trabajo realizado por personas no cualificadas podría ser peligroso y anular la garantía.

AVISO :

El lavavajillas debe ser instalado por un fontanero con licencia asegurada, un contratista o un instalador capacitado. La instalación realizada por personas distintas a éstas podría dar lugar a una instalación incorrecta y a daños materiales.

- No utilice el aparato si está dañado, funciona mal, está parcialmente desmontado o si le faltan piezas o las tiene rotas.
- Siga también las instrucciones de seguridad del manual del usuario.
- A fin de reducir el riesgo de descarga eléctrica, incendio o lesiones a las personas, el instalador debe asegurarse de que el lavavajillas esté completamente cerrado en el momento de la instalación.
- Conecte el lavavajillas a la red eléctrica sólo cuando todos los trabajos de instalación y fontanería estén terminados.
- Si el lavavajillas se instala en un lugar que experimente temperaturas bajo cero (por ejemplo, en una casa de vacaciones, una cabaña, etc.), deberá vaciar toda el agua del interior del lavavajillas. Las roturas del sistema de agua que se produzcan como consecuencia de la congelación no están cubiertas por la garantía.
- El lavavajillas debe fijarse a los armarios adyacentes utilizando los soportes suministrados. No hacerlo puede causar daños materiales o lesiones corporales.
- Conéctelo a un circuito de alimentación debidamente clasificado, protegido y dimensionado para evitar sobrecargas eléctricas. El lavavajillas está diseñado para un suministro eléctrico de 120 V (voltios), 60 Hz (hercios), CA, conectado a un circuito eléctrico dedicado al lavavajillas, debidamente conectado a tierra, con un fusible o disyuntores con capacidad nominal de 15 amperios. Los conductores del suministro eléctrico deberán ser de un alambre de cobre # 16 AWG como mínimo, con una temperatura nominal de 75 °C (167 °F) o superior. Estos requisitos deben cumplirse para evitar lesiones y daños a la máquina. Consulte a un electricista cualificado en caso de duda.
- No utilice ningún cable alargador ni dispositivo de toma de corriente portátil para conectar el lavavajillas a una toma de corriente.
- Asegúrese de que todos los envoltorios

de plástico, bolsas, piezas pequeñas, etc. se eliminan de forma segura y se mantienen fuera del alcance de los niños. ¡Peligro de asfixia!

- Retire la puerta del compartimento de lavado cuando ponga fuera de servicio o deseche un lavavajillas antiguo. Asegúrese de que el aparato no presenta ningún peligro para los niños mientras está almacenado para su eliminación.
- Los aparatos viejos pueden contener materiales que pueden reciclarse. Póngase en contacto con la autoridad local de reciclaje sobre la posibilidad de reciclar estos materiales.

i AVISO :

- La manguera de desagüe del lavavajillas debe instalarse con un bucle de desagüe a una distancia mínima de 710 mm (28 pulg.) del suelo del armario; de lo contrario, es posible que el lavavajillas no drene correctamente.
- Este lavavajillas está destinado únicamente al uso residencial y no debe utilizarse en establecimientos comerciales.
- Sustitución - Si el lavavajillas sustituye a otro lavavajillas, compruebe la compatibilidad de las conexiones del lavavajillas existente con el nuevo lavavajillas y sustituya las piezas según sea necesario.

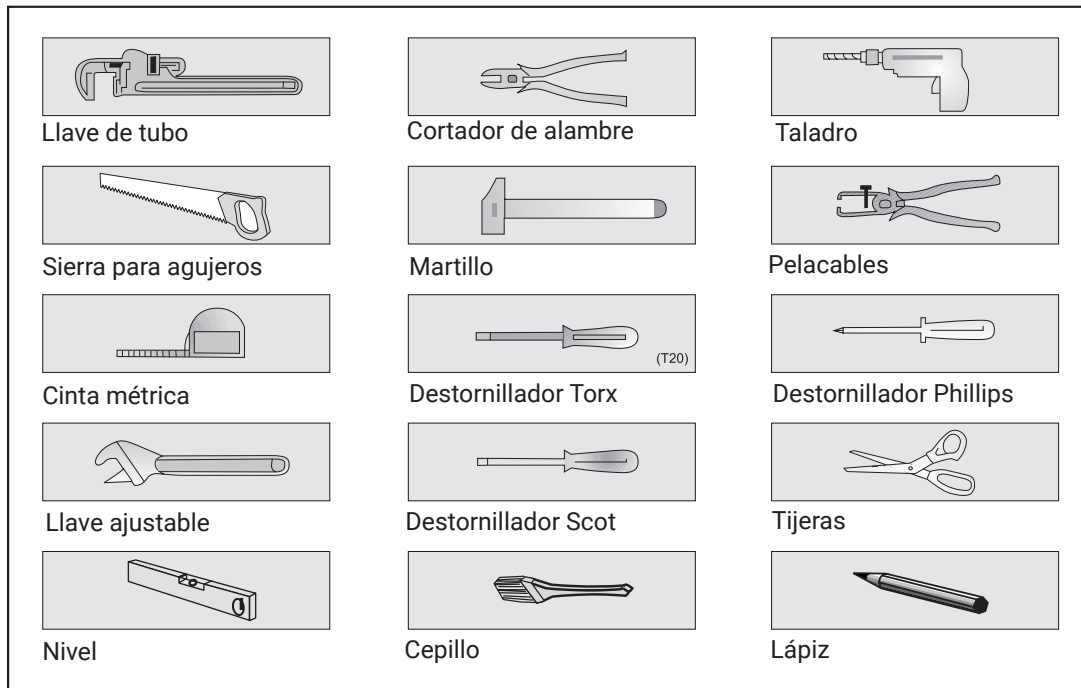
1.1 INSPECCIONE EL LAVAVAJILLAS

Después de desembalar el lavavajillas y antes de la instalación, inspeccione minuciosamente el lavavajillas para detectar posibles daños cosméticos o de carga. Informe inmediatamente de cualquier daño.

i AVISO :

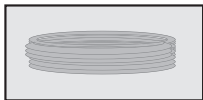
- Los defectos cosméticos deben ser reportados dentro de los 10 días posteriores a la instalación.
- No deseche ninguna bolsa o artículo que venga con el paquete original hasta después de haber completado toda la instalación.

2. HERRAMIENTAS QUE PUEDEN SER NECESARIAS



3. MATERIALES QUE PUEDEN SER NECESARIOS

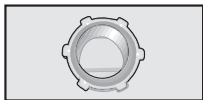
(Es posible que se necesiten materiales adicionales para cumplir con los códigos locales)



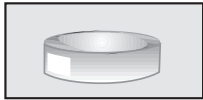
Línea de suministro de agua caliente - Tubería de cobre de 3/8" de diámetro exterior como mínimo o línea de suministro del lavavajillas con trenzado metálico.



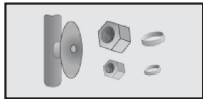
Conector de 3/4" FHT x 3/8" MHT - Codo con 3/4" FHT (rosca hembra) para el lado del lavavajillas, y dimensionado para adaptarse a su línea de suministro de agua (tubo de cobre/accesorio de compresión, o manguera trenzada) en el otro lado.



Conector de conducto homologado por UL o alivio de tensión.



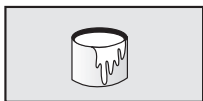
Cinta de teflón u otro compuesto para roscas de tuberías para sellar las conexiones de fontanería.



Válvula de cierre y accesorios adecuados para la línea de suministro de agua caliente (tubo de cobre/accesorio de compresión, o manguera trenzada).



Silicona



Pegamento



Adaptador de la manguera de descarga del lavavajillas

4. MATERIALES SUMINISTRADOS

a.  — x1

b.  — x1

d.  — x4

e.  — x1

f.  — x1

g.  — x1

h.  — x1


j.  — x1

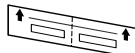
k.  — x1

l.  — x1

n.  — x2

o.  — x2

p.  — x1

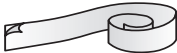
s.  — x1

t.  — x4

v.  — x4

y.  — x4

yy.  — x2

z.  — x1

4.1 PIEZAS SUMINISTRADAS

Las piezas para su lavavajillas vendrán en varias bolsas de plástico. Compruebe las bolsas de piezas que se muestran para asegurarse de que tiene todas las piezas que se indican a la izquierda.

4.2 BOLSA MANUAL

El lavavajillas viene con una bolsa manual que contiene:

- Manual del usuario,
- Manual de instalación

4.2 BOLSA DE PIEZAS DEL LAVAVAJILLAS 1

Esta bolsa del lavavajillas viene con las siguientes piezas:

*(SEGÚN MODELO)

d. Tornillos Ø 3/16" x 1/2" (Ø 4 mm x 13 mm)

e. Soporte de montaje izquierdo

f. Soporte de montaje derecho

g. Abrazadera de resorte

h. Abrazadera de tornillo

j. Conector de goma

k. Soporte de rodapié - izquierdo*

l. Soporte de rodapié - derecho*

s. Plantilla para taladro*

y. Tornillos Ø 3/16" x 1 7/16 (Ø 4 mm x 36 mm)

v. Espaciador lateral

z. Lámina de protección contra el vapor

4.3 BOLSA DE PIEZAS DEL LAVAVAJILLAS 2

(PARA MODELO INTEGRADO)

*(SEGÚN MODELO)

Además de la bolsa del manual y la bolsa de piezas del lavavajillas (los modelos de lavavajillas que pueden aceptar un panel a medida) también vienen con un kit de instalación del panel de la puerta que contiene:

n. Tapón de puerta a medida*

o. Tornillo de puerta a medida*

t. Cierre de gancho y bucle*

yy. Tornillos Ø 3/16" x 1 5/8 (Ø 4 mm x 42 mm)*

4.4 PIEZAS FIJADAS A LA PARTE TRASERA DEL LAVAVAJILLAS

*(SEGÚN MODELO)

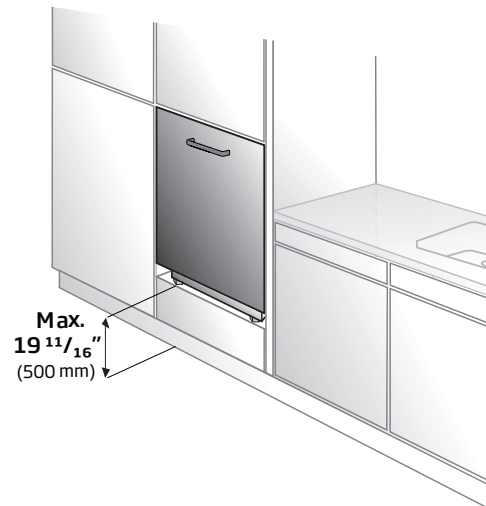
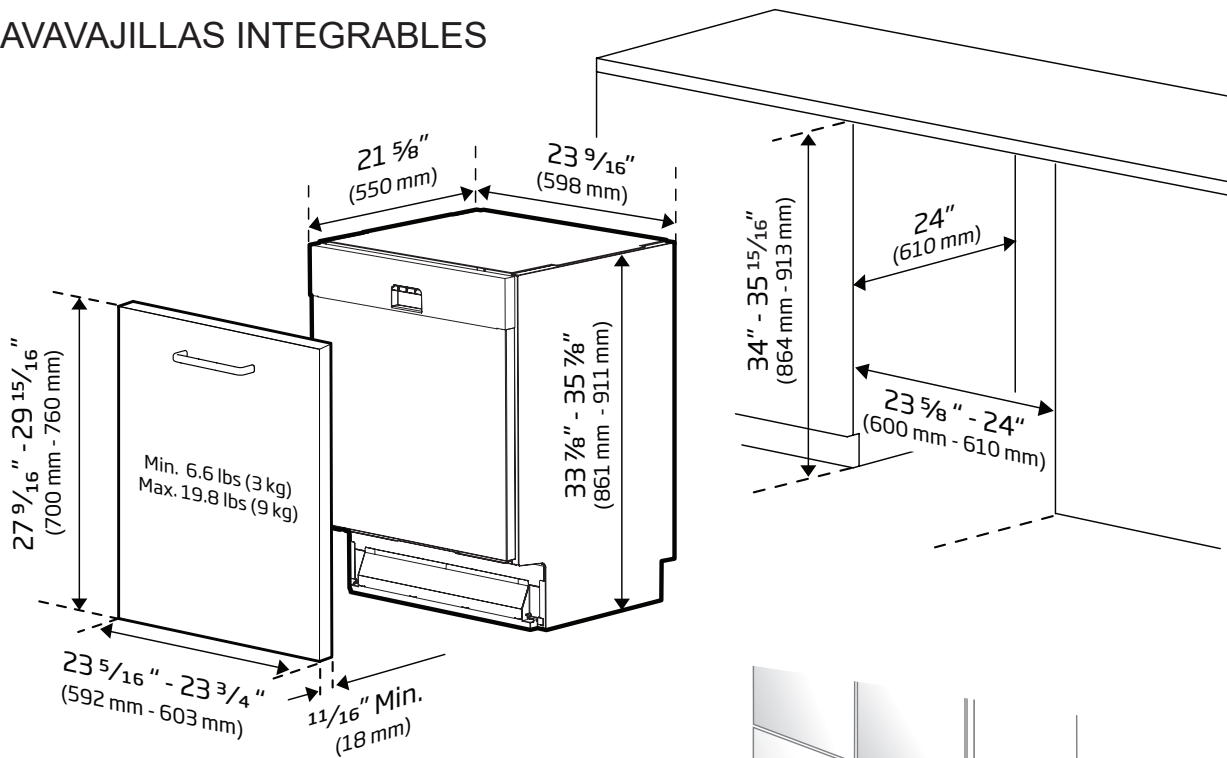
a. Listones embellecedores laterales (izquierdos)

b. Listones embellecedores laterales (derechos)

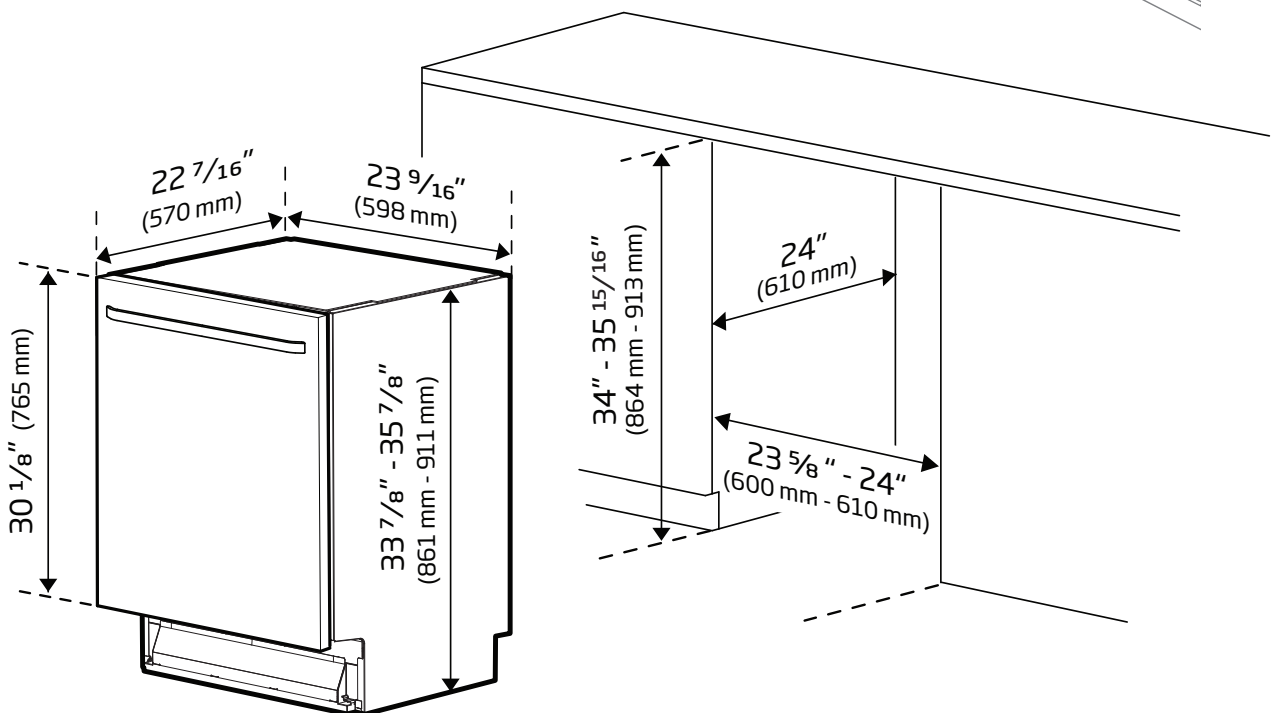
p. Rodapié*

5. ESPECIFICACIONES DEL LAVAVAJILLAS

LAVAVAJILLAS INTEGRABLES



LAVAVAJILLAS DE INTEGRACIÓN BAJO ENCIMERA



5.1 CARACTERÍSTICAS TÉCNICAS

Presión de agua admisible	4.35 - 145 psi (0.3 - 10 bares)
Conexión eléctrica	120 V (voltios), 12 A (amperios), 60Hz (hercios)
Interruptor de Circuito Requerido	15 A(Amperios), Dedicado
Potencia total	1400 W (vatios)
Potencia de calefactor	1100 W (vatios)

i AVISO :

Dado que nos esforzamos continuamente por mejorar nuestros productos, podemos cambiar nuestras especificaciones y diseño sin previo aviso.

Este aparato cumple las siguientes directivas:

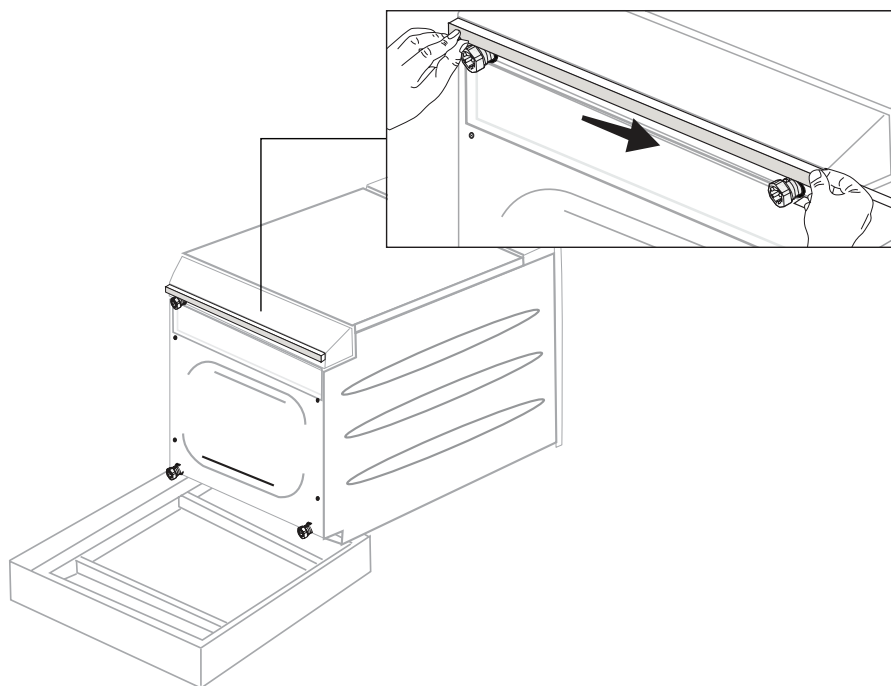
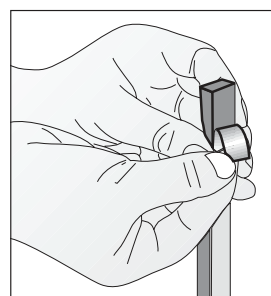
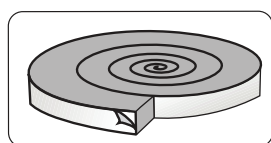
UL 749 Directiva sobre lavavajillas domésticos.

6. PREPARACIONES

6.1 INSTALACIÓN DEL AISLANTE DE ESPUMA

Abra la cinta aislante de espuma y siga las instrucciones que contiene.

Este paso no es imprescindible, pero le ayudará a mejorar la insonorización.



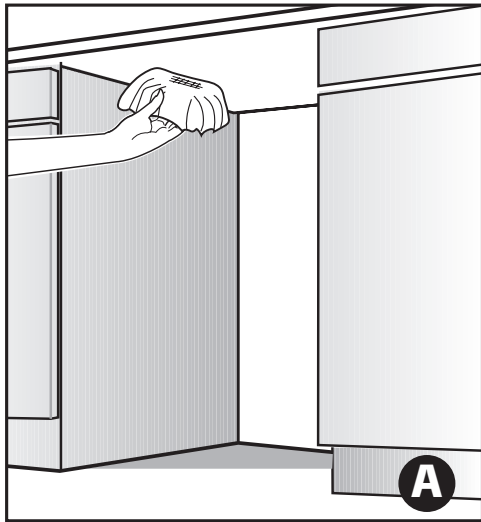
6.2 PREPARACIÓN ELÉCTRICA

⚠ ADVERTENCIA

El lavavajillas está diseñado para un suministro eléctrico de 120 V, 60 Hz, CA, conectado a un circuito eléctrico dedicado al lavavajillas, debidamente conectado a tierra, con un fusible o disyuntor de 15 amperios.

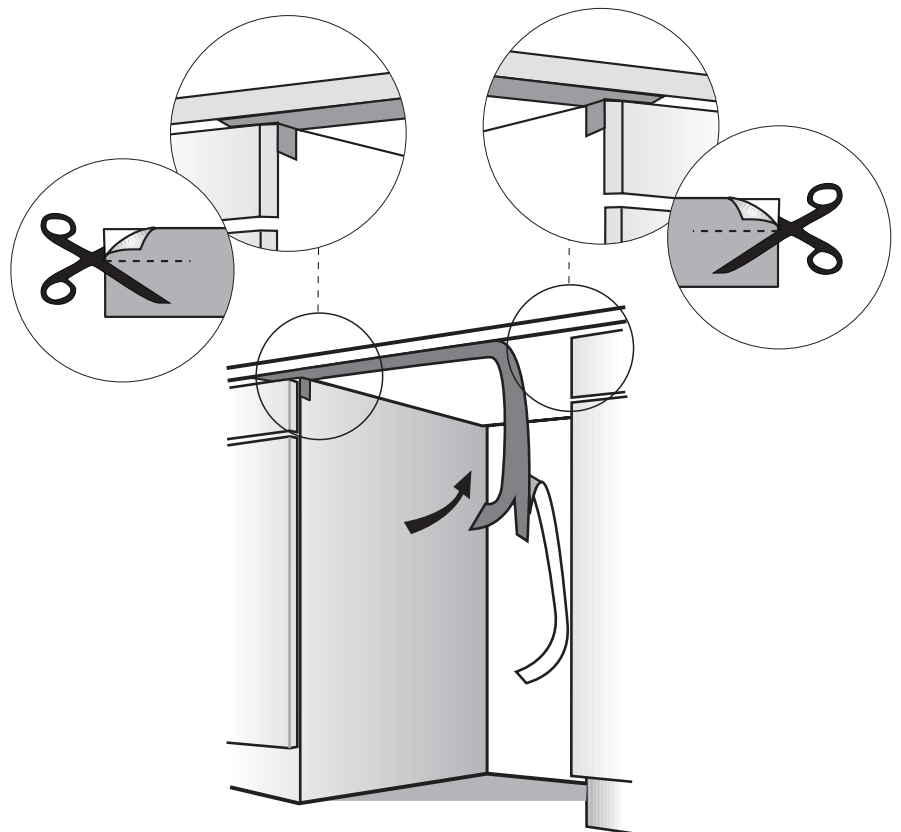
6.3 LÁMINA DE PROTECCIÓN CONTRA EL VAPOR

Durante el funcionamiento del lavavajillas se formará vapor en su interior. Al final del ciclo, cuando se abra la puerta del lavavajillas, es necesario utilizar una lámina de protección contra el vapor para evitar que se acumule en la parte inferior de la encimera.

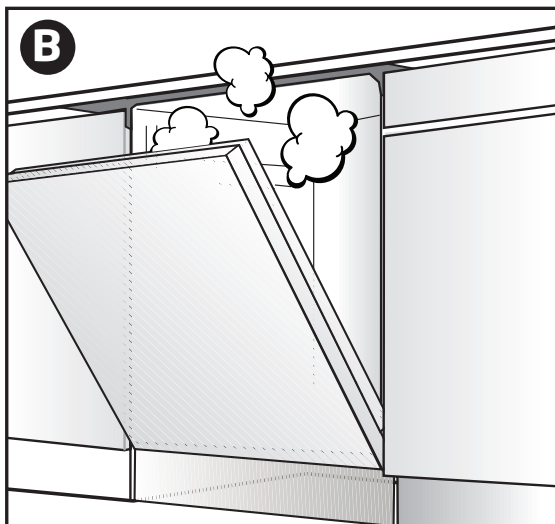
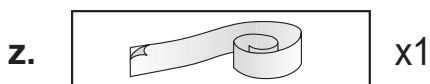


6.3.1 COLOCACIÓN DE LA LÁMINA DE PROTECCIÓN

Antes de colocar la lámina de protección contra el vapor en la parte inferior de la encimera, limpie la zona con un paño húmedo (como se muestra en la figura **A**). Una vez seca la zona, aplique la lámina de protección contra el vapor.



La lámina de protección contra el vapor se aplicará en el lugar por donde sale el vapor caliente al abrir la puerta por primera vez (como se muestra en la figura **B**).



⚠ PRECAUCIÓN

La lámina de protección contra el vapor debe aplicarse en el lugar por donde sale el vapor al abrir la puerta por primera vez. **No colocar la lámina de protección contra el vapor durante la instalación puede provocar daños en los armarios y la encimera.**

7. NIVELACIÓN

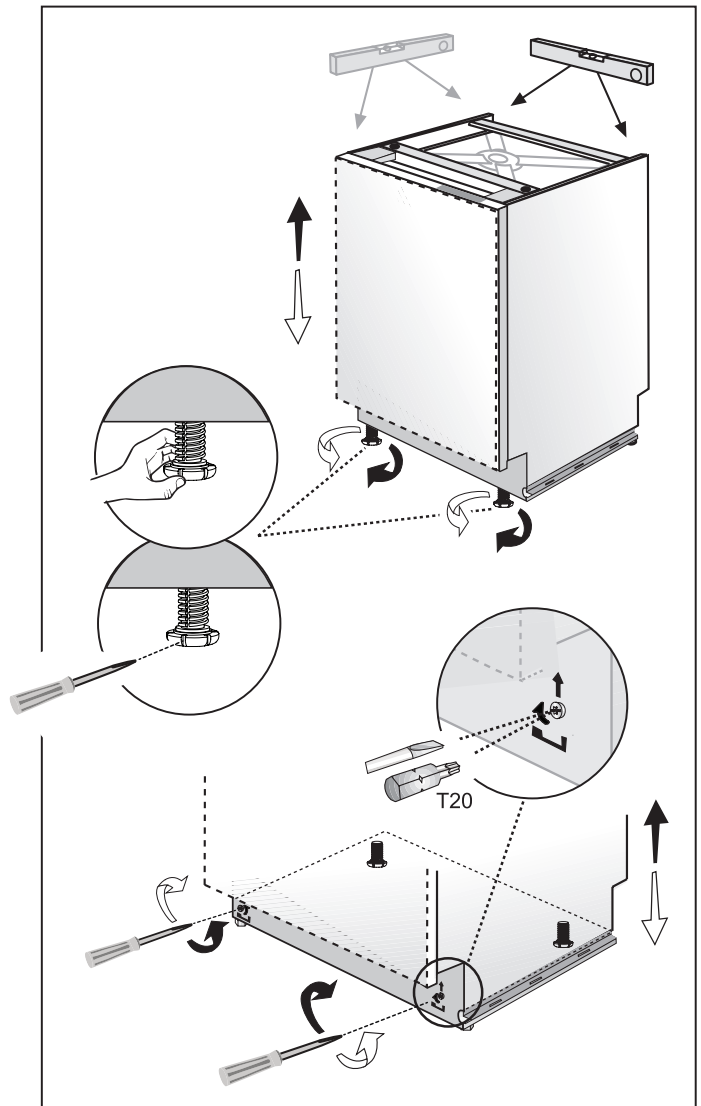
7.1 AJUSTE DE LA ALTURA

Ajuste el nivel del pie delantero con la mano o con un destornillador de ranura para equilibrar y elevar el lavavajillas a la altura del armario.

Ajuste el nivel del pie trasero con un destornillador para equilibrar y elevar el lavavajillas a la altura del recinto.

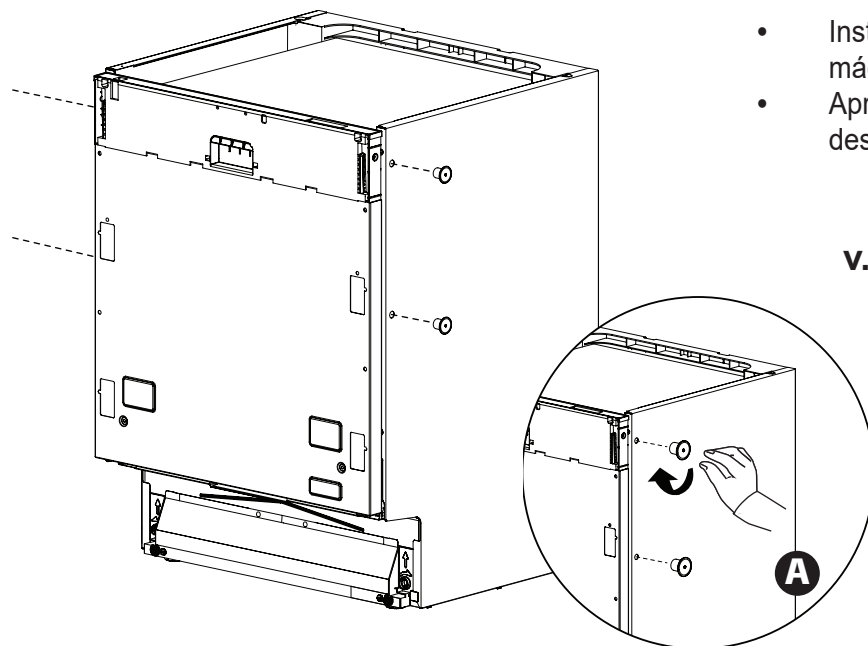
i AVISO :

- Asegúrese de que el lavavajillas está a plomo y observe que el lavavajillas puede colocarse bajo la encimera con aproximadamente 3/32" (2 mm) de espacio libre.
- Girando el destornillador en la dirección de las flechas negras (como se muestra en la ilustración de la derecha) levantará las patas traseras, haciendo que el lavavajillas baje por detrás.
- Girando el destornillador en la dirección de las flechas blancas (como se muestra en la ilustración de la derecha) bajará los pies traseros, haciendo que el lavavajillas suba por la parte trasera.

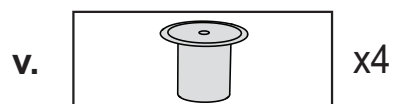


8. TAPONES LATERALES, LISTONES EMBELLECEDORES, SOPORTES ESQUINEROS

8.1 INSTALACIÓN DE LOS TAPONES LATERALES



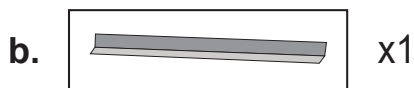
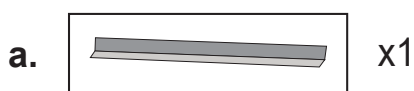
- Instale los tapones en ambos lados de su máquina.
- Apriete con la mano, no utilice destornillador (Figura A)



8.2 INSTALACIÓN DE LOS LISTONES EMBELLECEDORES LATERALES

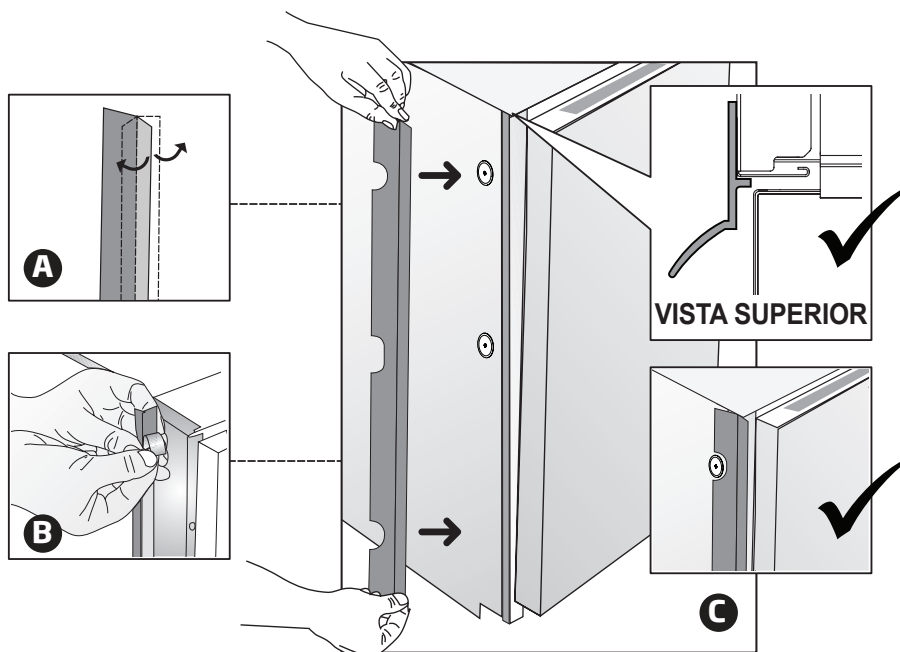
ⓘ AVISO :

- Asegúrese de que está utilizando el lado correcto del embellecedor. El material flexible debe quedar hacia delante (figura **A**).



Retire la cinta adhesiva (figura **B**)

Coloque las tiras embellecedoras en el borde frontal de las paredes laterales (figura **C**).



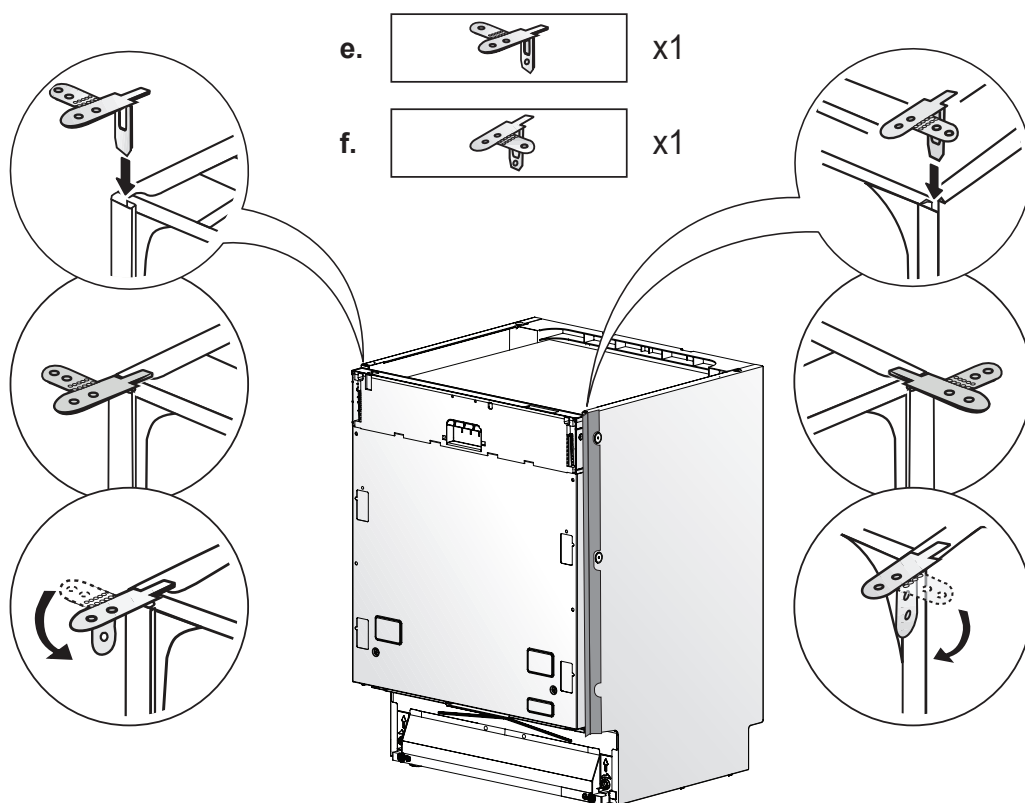
8.3 PREPARACIÓN PARA LA INSTALACIÓN DE LOS SOPORTES DE MONTAJE

⚠ ADVERTENCIA

El lavavajillas debe fijarse a los armarios adyacentes o a la encimera superior mediante los soportes de montaje suministrados. No hacerlo puede causar daños materiales o lesiones corporales.

Coloque los dos soportes de montaje en las esquinas superiores del lavavajillas.

Doble los lados de los soportes de montaje como se muestra en la figura.



9. CONEXIÓN DE LA LÍNEA DE AGUA

9.1 PREPARACIÓN DE LA CONEXIÓN DE AGUA

Instale una válvula de cierre de fácil acceso (no suministrada) en la línea de suministro de agua. Todas las conexiones de soldadura deben realizarse antes de conectar la línea de agua a la válvula de entrada de agua del lavavajillas. También se puede suministrar agua al lavavajillas utilizando una línea de manguera trenzada flexible.

Consulte con sus fuentes de suministro de fontanería para obtener la manguera y el codo adecuados y los accesorios necesarios para la línea de suministro de agua. Este material no se suministra y debe adquirirse por separado.

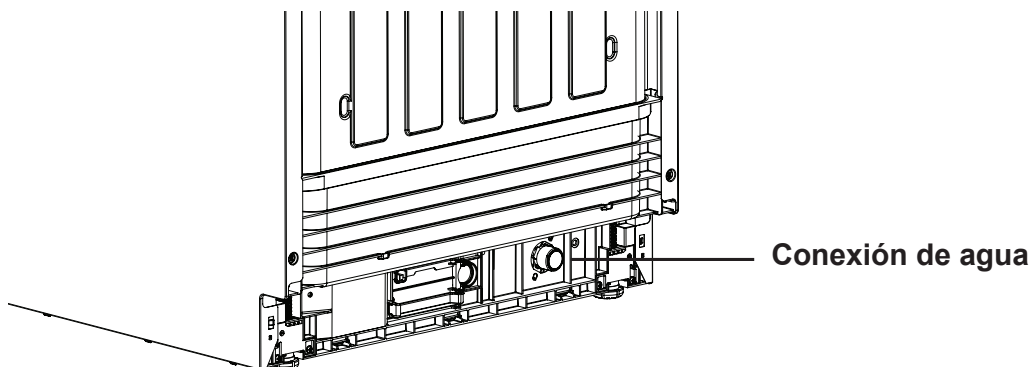


Conector 3/4" FHT x 3/8" MHT

⚠ ADVERTENCIA

La instalación debe ser realizada por un instalador cualificado. El trabajo realizado por personas no cualificadas podría ser peligroso y anular la garantía.

Si el lavavajillas se instala en un lugar que experimente temperaturas de congelación (por ejemplo, en una casa de vacaciones, cabaña, etc.), deberá drenar toda el agua del interior del lavavajillas. Las roturas del sistema de agua que se produzcan como consecuencia de la congelación no están cubiertas por la garantía.



9.1.1 CONEXIÓN DEL SUMINISTRO DE AGUA

El suministro de agua puede conectarse al lavavajillas de dos maneras:

- Con manguera metálica trenzada.
- Con tubo de cobre.

⚠ PRECAUCIÓN

- Línea de suministro de agua caliente: Utilice un tubo de cobre de 3/8" de diámetro exterior como mínimo o una línea de suministro del lavavajillas con trenzado metálico.
- Las temperaturas necesarias para soldar y sudar dañarán la válvula de entrada de agua del lavavajillas, por lo que si es necesario realizar alguna operación de este tipo, mantenga la fuente de calor a una distancia mínima de 200 mm (77/8") de la válvula de entrada de agua del lavavajillas.
- No debe haber curvas cerradas en la tubería de agua que puedan restringir el flujo de agua.
- Debe utilizarse cinta de teflón o compuesto para pisar tuberías para sellar la conexión. Antes de conectar la tubería de cobre de suministro de agua al lavavajillas, lávela con agua caliente para eliminar cualquier material extraño.

ℹ AVISO :

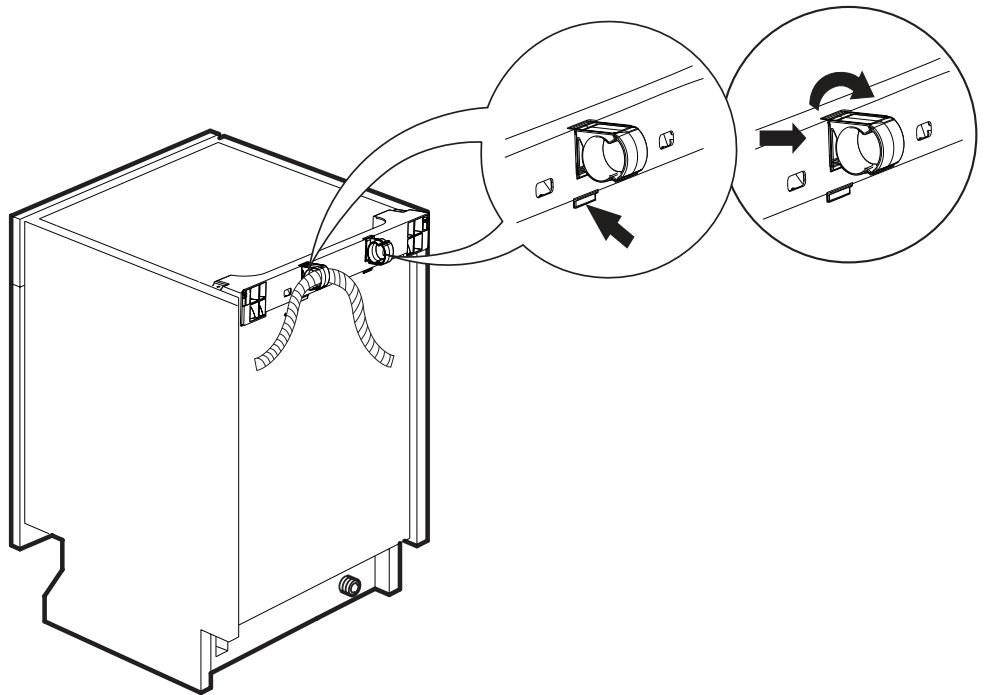
Una vez realizadas las conexiones, abra el suministro de agua para comprobar si hay fugas.

9.2. COLOCACIÓN DEL LAVAVAJILLAS EN EL HUECO

Antes de colocar la máquina en el mueble, retire los soportes de las mangueras de la parte posterior de la máquina como se muestra en la figura.

ⓘ AVISO :

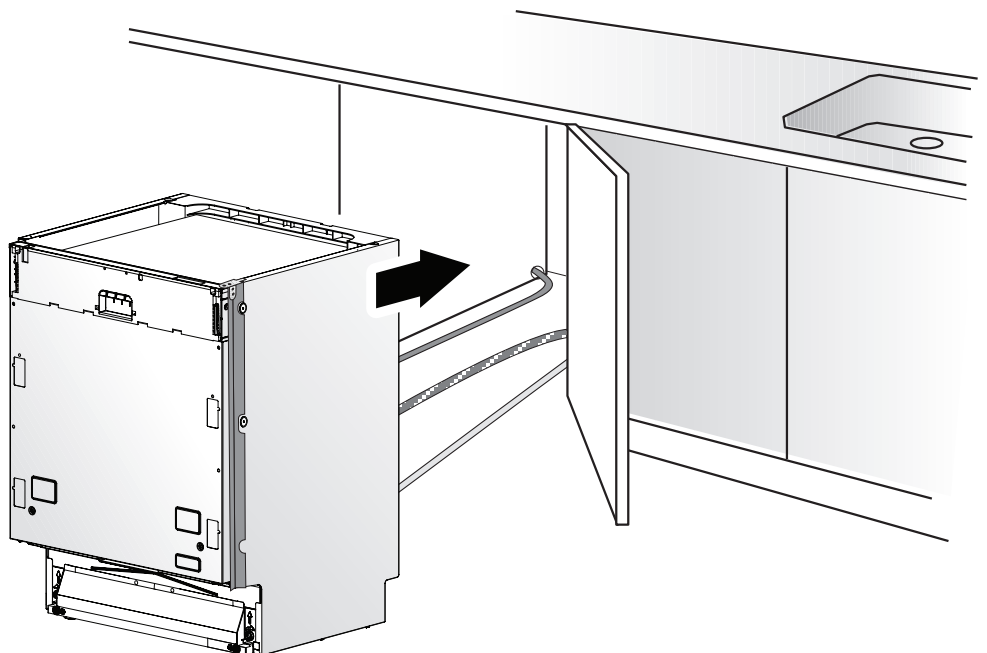
- Si no retira estas piezas que sujetan la manguera, no podrá colocar completamente la máquina en el armario.
- No tire estas piezas, puede utilizarlas para fijar la manguera al armario o a la pared.



Ahora coloque el lavavajillas en el hueco y prepárese para conectar todas las mangueras y conexiones eléctricas.

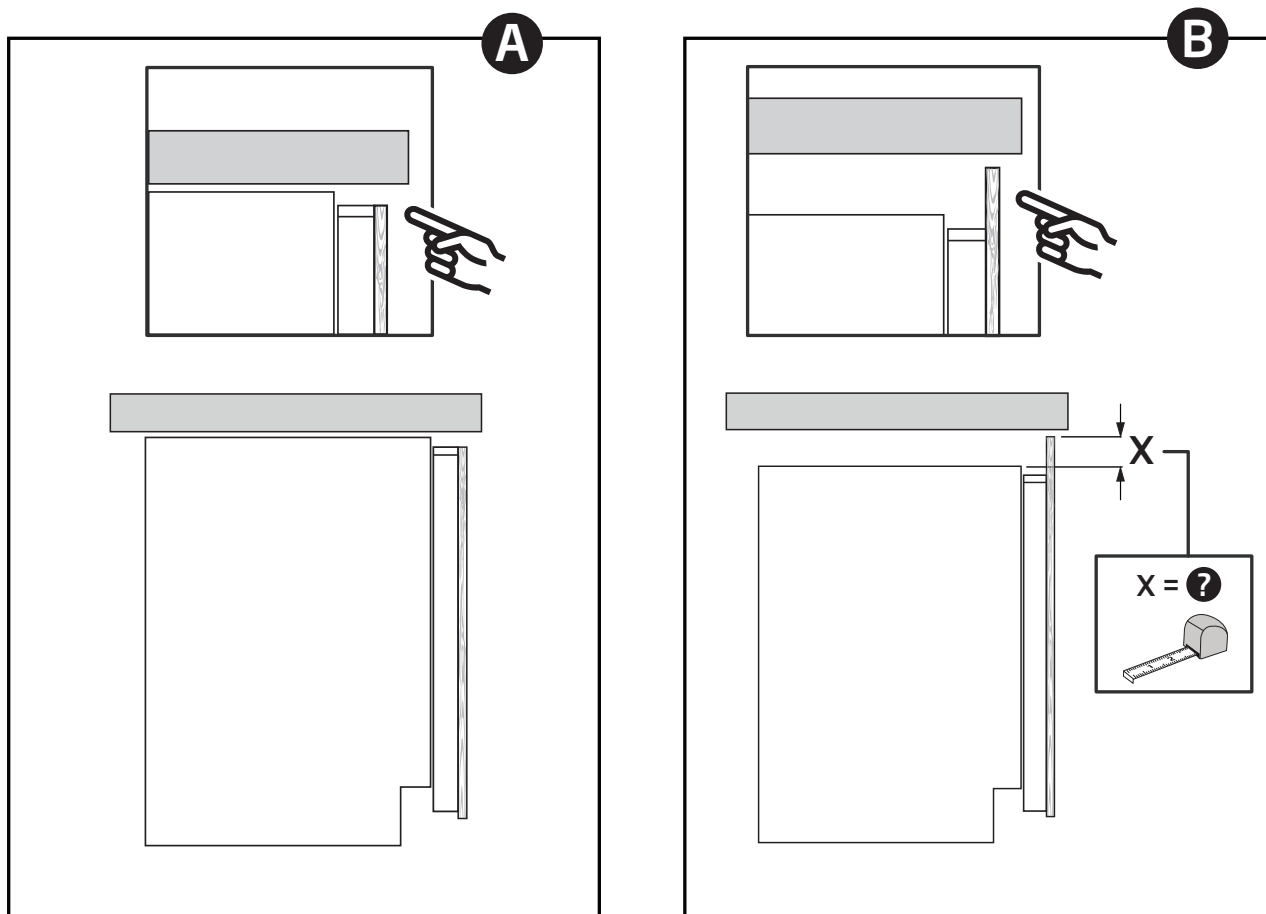
⚠ PRECAUCIÓN

Asegúrese de que todas las mangueras pasan a través de la abertura lateral del armario, de que no hay mangueras dobladas y de que se quita toda la holgura como se muestra en la figura anterior.



10. PREPARACIÓN DEL PANEL PERSONALIZADO

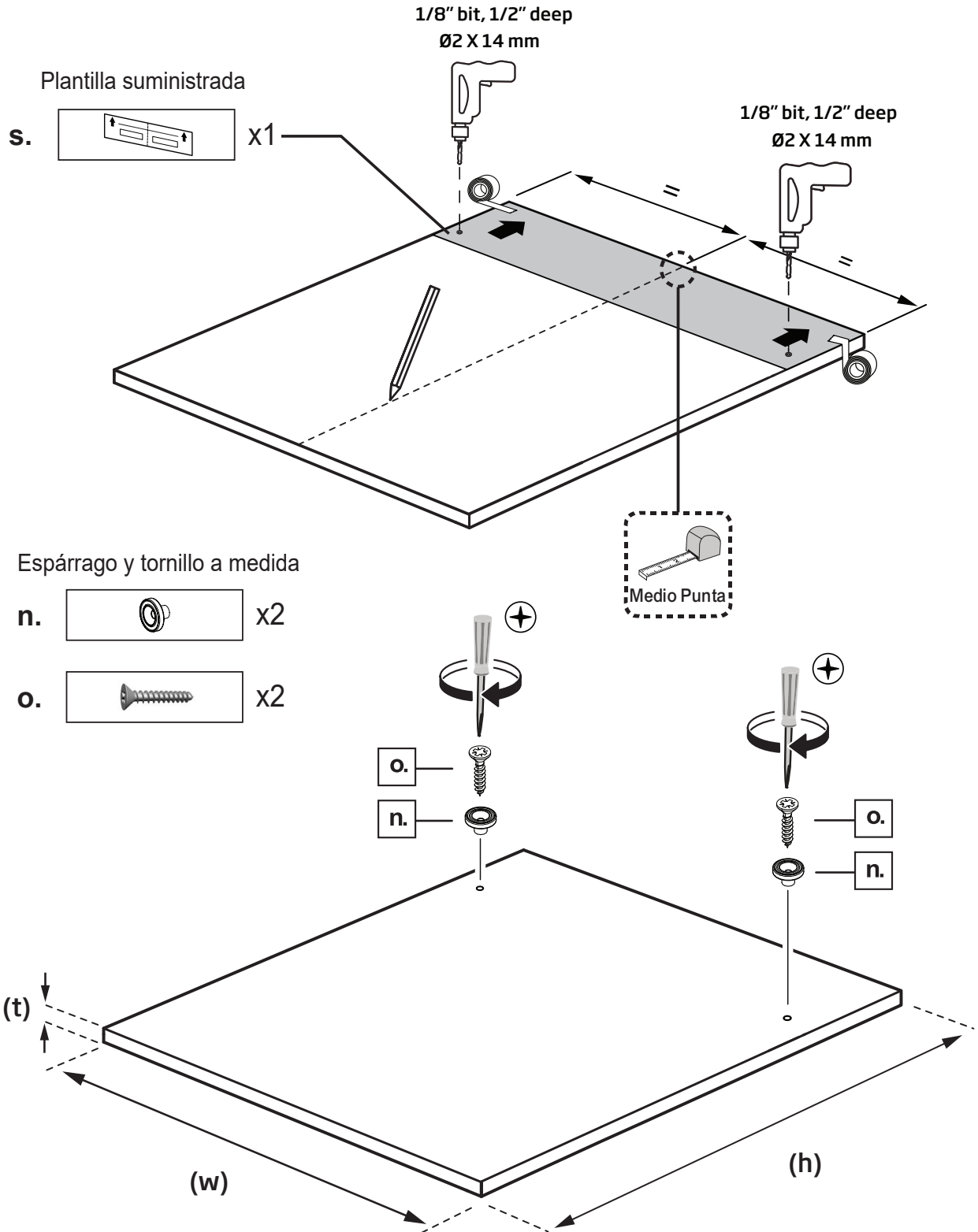
(Para modelos integrados)



Si el panel a medida está a ras de la parte superior de la pantalla, como se muestra en la figura A, coloque la plantilla como en el método A.

Si el panel personalizado y se extiende por encima de ella como se muestra en la figura B, mida hacia abajo desde el borde superior del panel la distancia que desea que se extienda por encima de la pantalla y coloque allí la plantilla como en el método B.

MÉTODO A



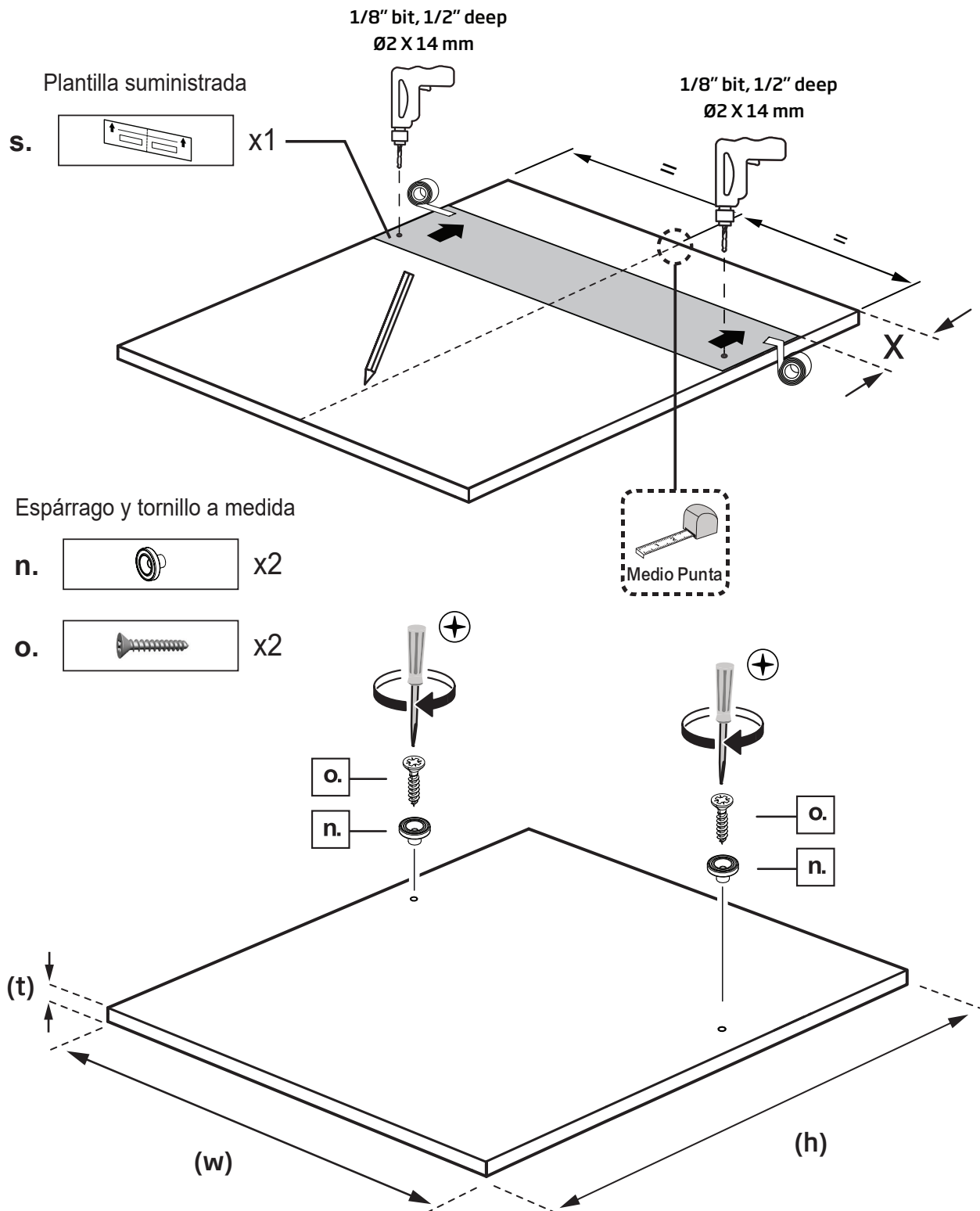
Altura (h) : 27 ⁹/₁₆ " a 29 ¹⁵/₁₆ " (700 mm - 760 mm)

Ancho (w) : 23 ⁵/₁₆ " a 23 ³/₄ " (592 mm - 603 mm)

Espesor (t) : Mín. ¹¹/₁₆ " (18 mm)

Peso : 6.6 lbs a 19.8 lbs (3 kg - 9 kg)

MÉTODO B



Altura (h) : 27 ⁹/₁₆ " a 29 ¹⁵/₁₆ " (700 mm - 760 mm)

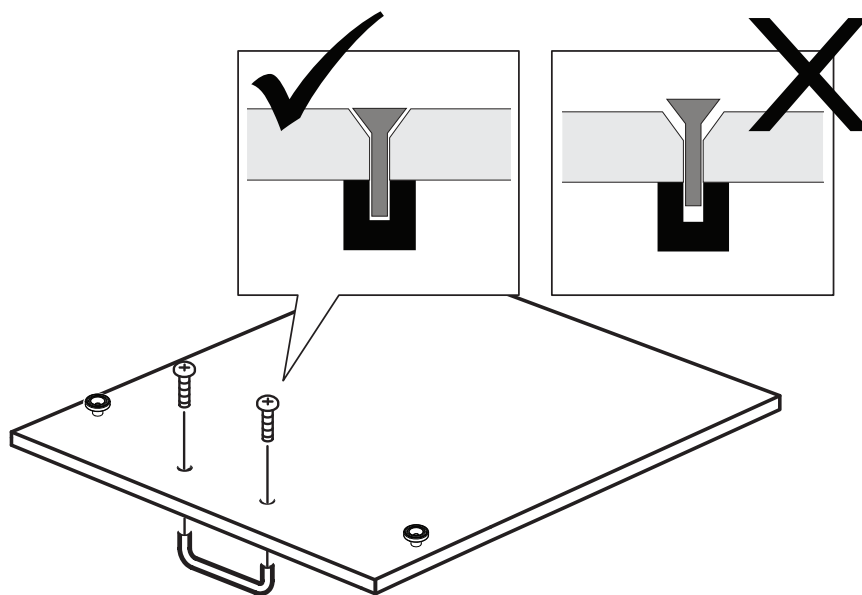
Ancho (w) : 23 ⁵/₁₆ " a 23 ³/₄ " (592 mm - 603 mm)

Espesor (t) : Mín. ¹¹/₁₆ " (18 mm)

Peso : 6.6 lbs a 19.8 lbs (3 kg - 9 kg)

10.1 INSTALACIÓN DEL ASA DEL PANEL A MEDIDA

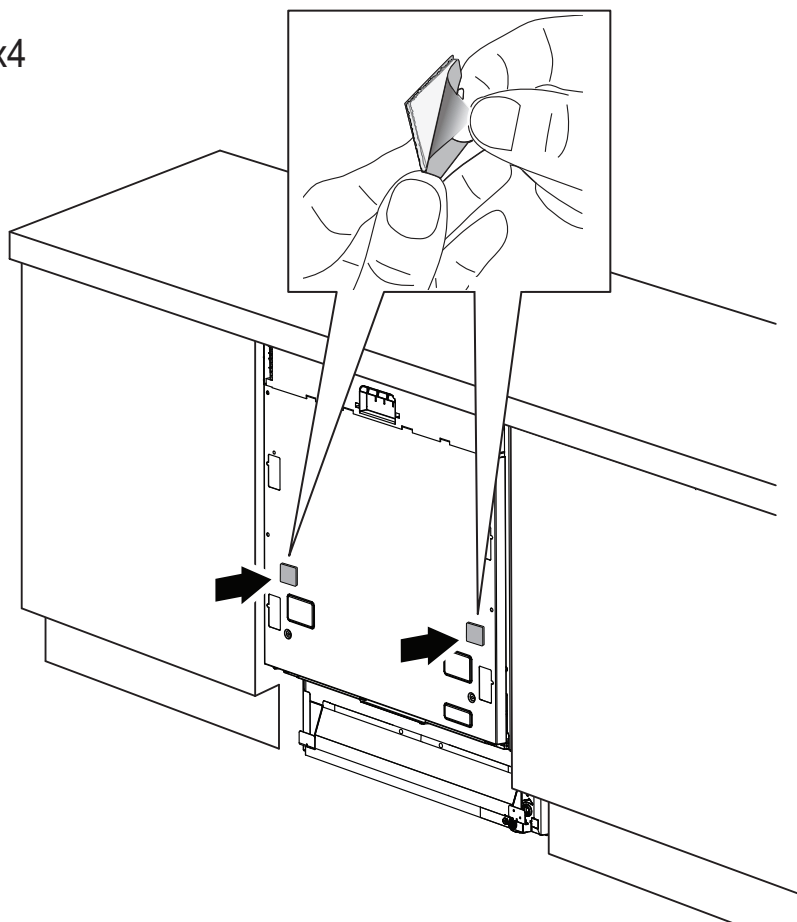
Instale el asa del panel a medida como se muestra si hay un asa. Asegúrese de enroscar el tornillo completamente.



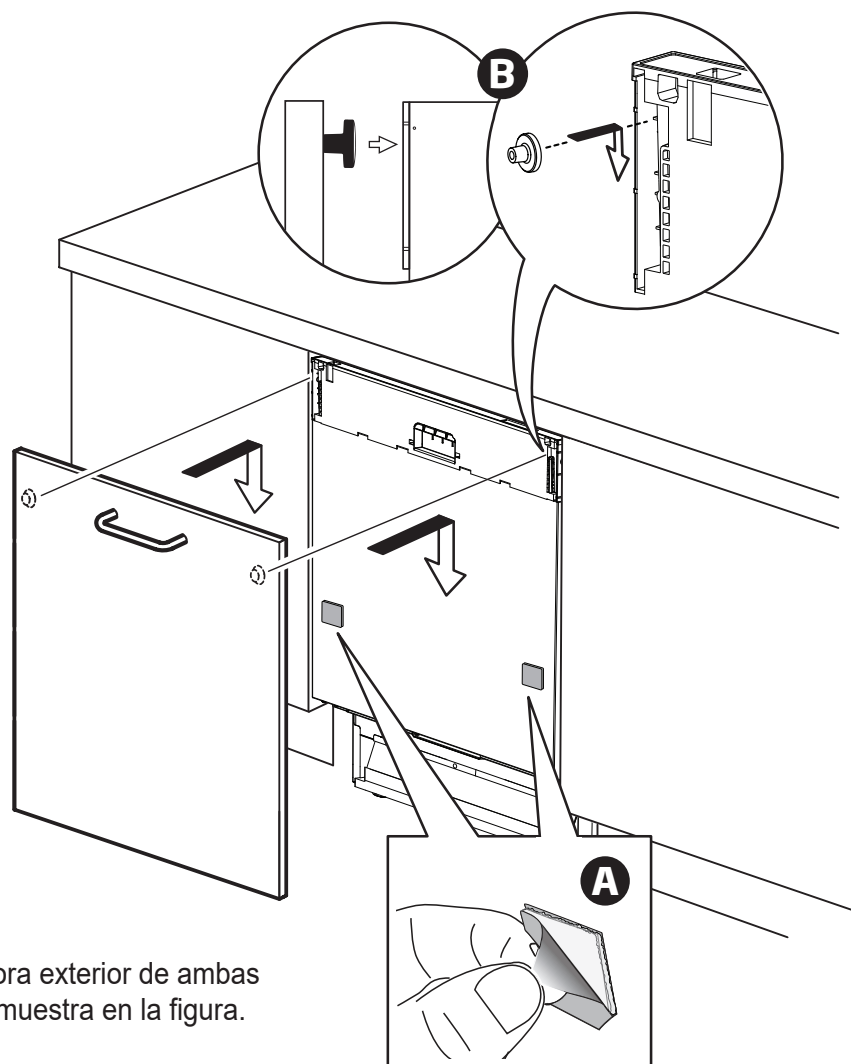
10.2 PREPARACIÓN DE LA PUERTA DEL PRODUCTO

Despegue la cubierta protectora de un lado de la tira adhesiva y colóquela en la ubicación de la puerta del lavavajillas como se muestra en la figura.

t.  x4



10.3 INSTALACIÓN DEL PANEL PERSONALIZADO



Retire la cubierta protectora exterior de ambas tiras adhesivas como se muestra en la figura.

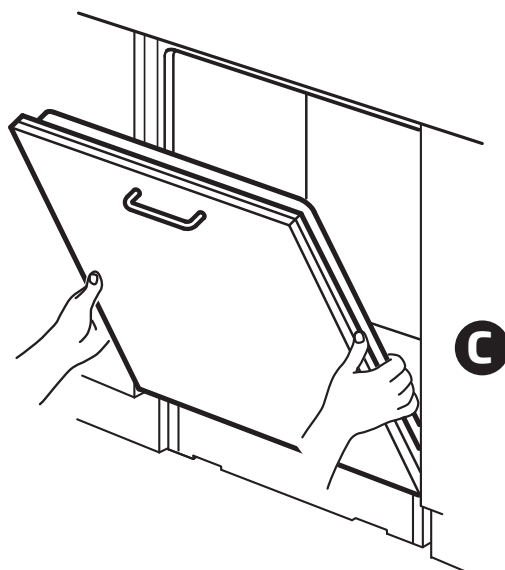
(Figura **A**)

Coja el panel y deslice los espárragos de montaje en los canales de cada lado de la puerta como

se muestra. Deslice el panel hacia abajo para colocarlo. (Figura **B**)

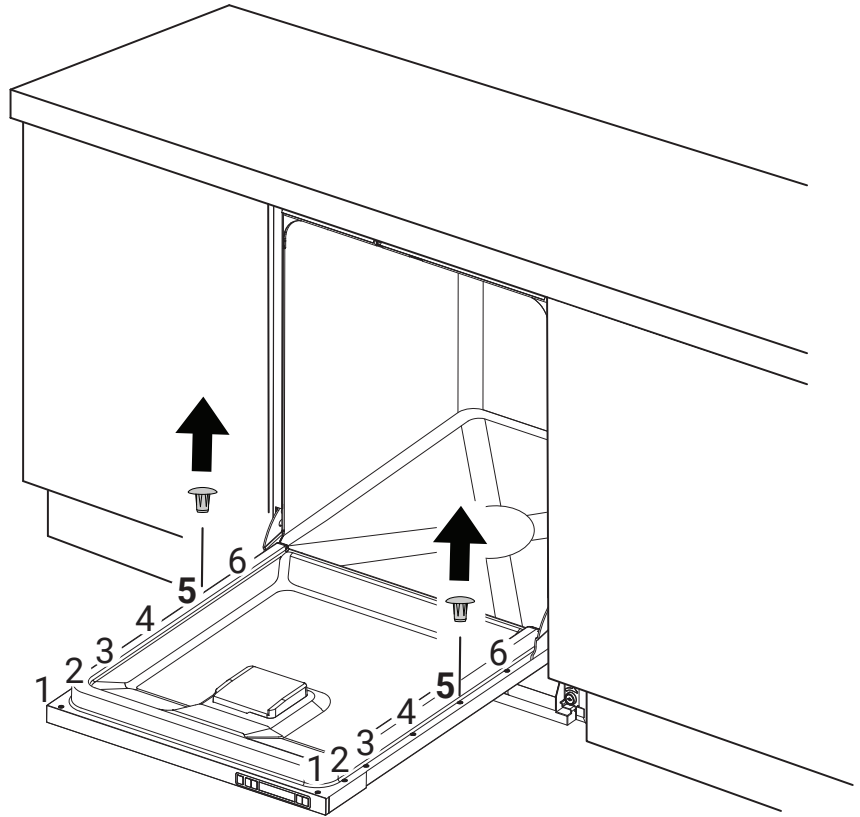
Sujételo como se muestra y apriete la parte inferior del panel a la puerta encajando las tiras adhesivas aseguran la parte inferior del panel .

(Figura **C**)



10.4 FIJACIÓN DEL PANEL A MEDIDA

Retire los tapones de plástico situados en la quinta posición de tornillo desde arriba en cada lado.

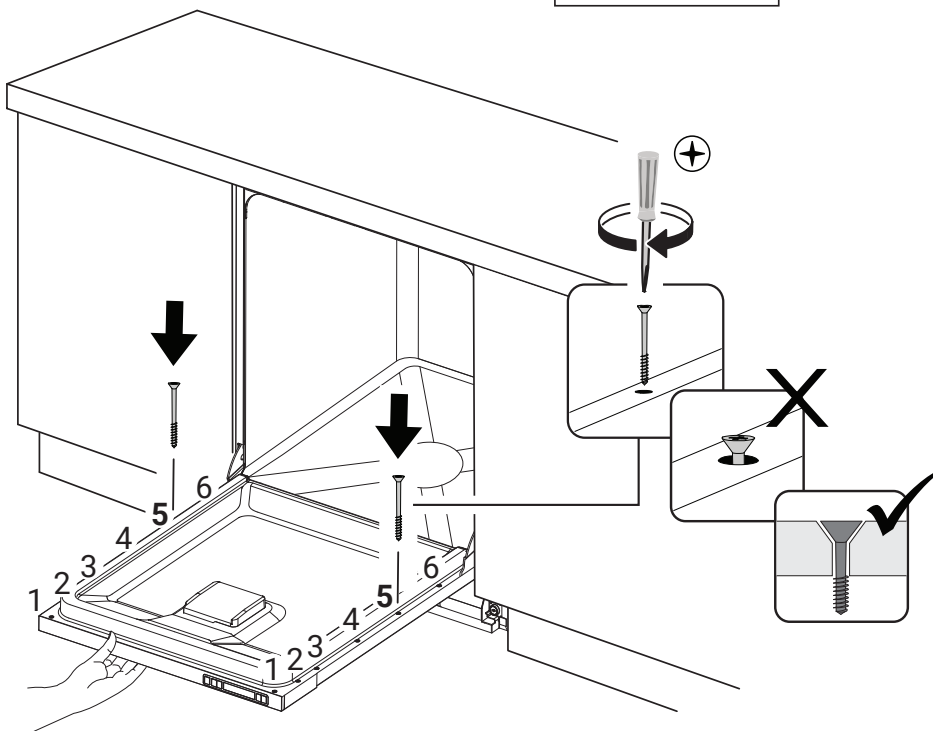


Asegure el panel a medida al producto a través del orificio 5 con el tornillo de 5/8 de pulgada (Ø 4mm x 42mm) de los tornillos suministrados en cada lado.

yy.



x2

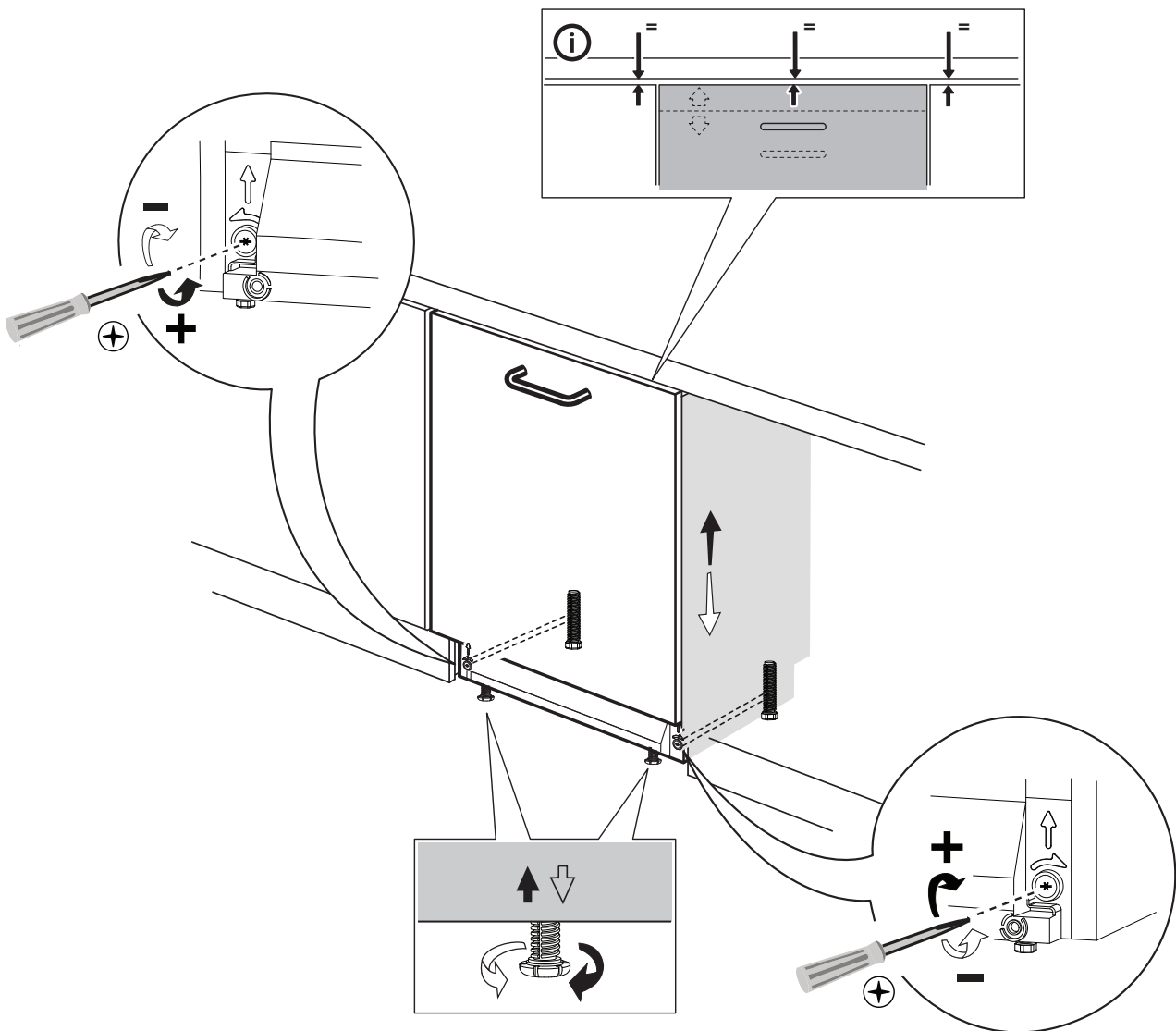


11. FIJACIÓN AL MUEBLE

11.1 REAJUSTE DE LOS NIVELES DE LOS PIES

Ahora que el lavavajillas está en el armario debe reajustar los pies para elevar el lavavajillas a la altura requerida y fijarlo debajo de la encimera.

1. Reajuste los niveles de los pies delanteros con un destornillador de ranura o con la mano para equilibrar el lavavajillas y elevarlo debajo de la encimera, asegúrese de que la unidad está nivelada.
2. Reajuste los niveles de las patas traseras con un destornillador para equilibrar el lavavajillas y elévelo a la altura deseada utilizando los soportes suministrados.
3. Fije el lavavajillas debajo de la encimera con los cuatro tornillos ($\text{Ø } 1/8'' \times 9/16'' - \text{Ø } 3,5\text{mm} \times 14\text{mm}$) suministrados como se muestra en el siguiente paso.



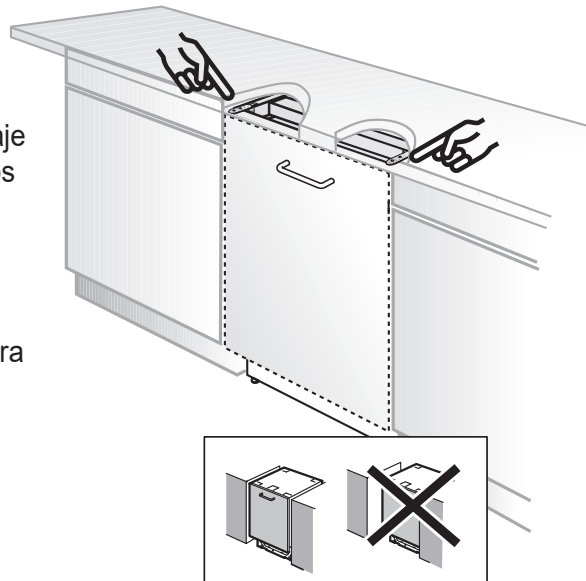
11.2 FIJACIÓN DE LOS SOPORTES DE ESQUINA

Asegúrese de que la máquina esté nivelada con la encimera. La máquina no debe estar por delante ni por detrás del mostrador.

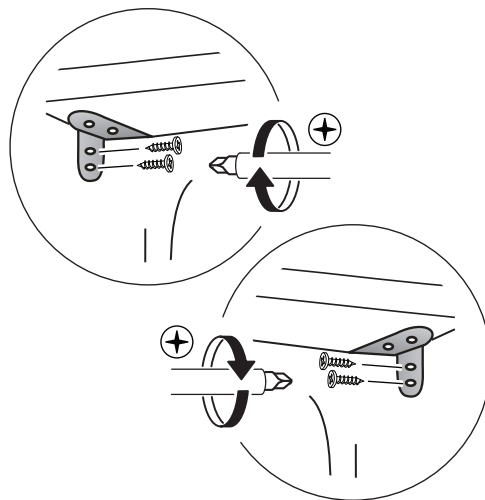
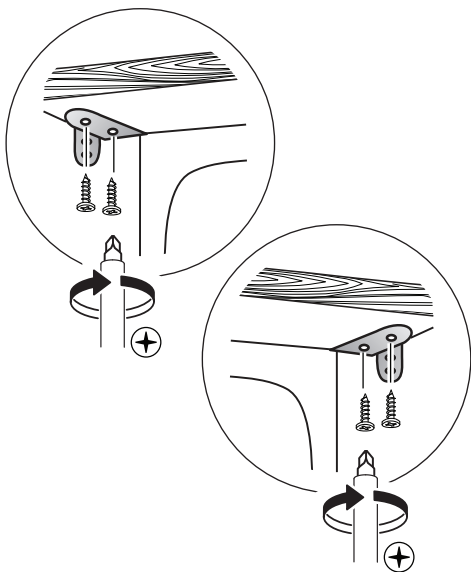
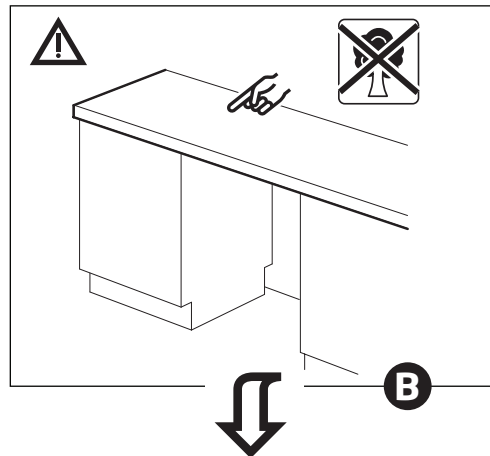
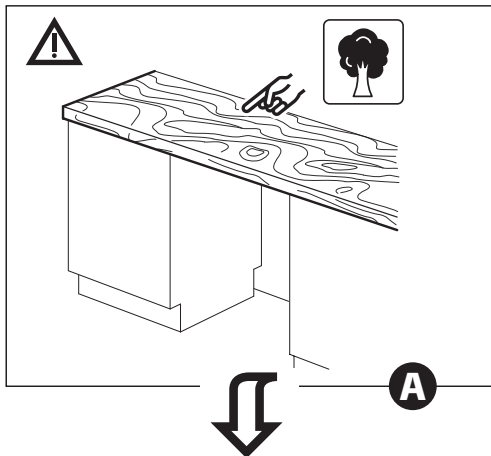
Si su mostrador es de madera, fije los soportes de montaje en los lados derecho e izquierdo debajo del banco con los tornillos suministrados como se muestra en (A).

Si su mostrador no es de madera, fije los soportes de montaje en los lados derecho e izquierdo debajo del mostrador con los tornillos suministrados como se muestra en (B).

Asegúrese de que no atraviesan la parte superior de la encimera ni dañan el granito.



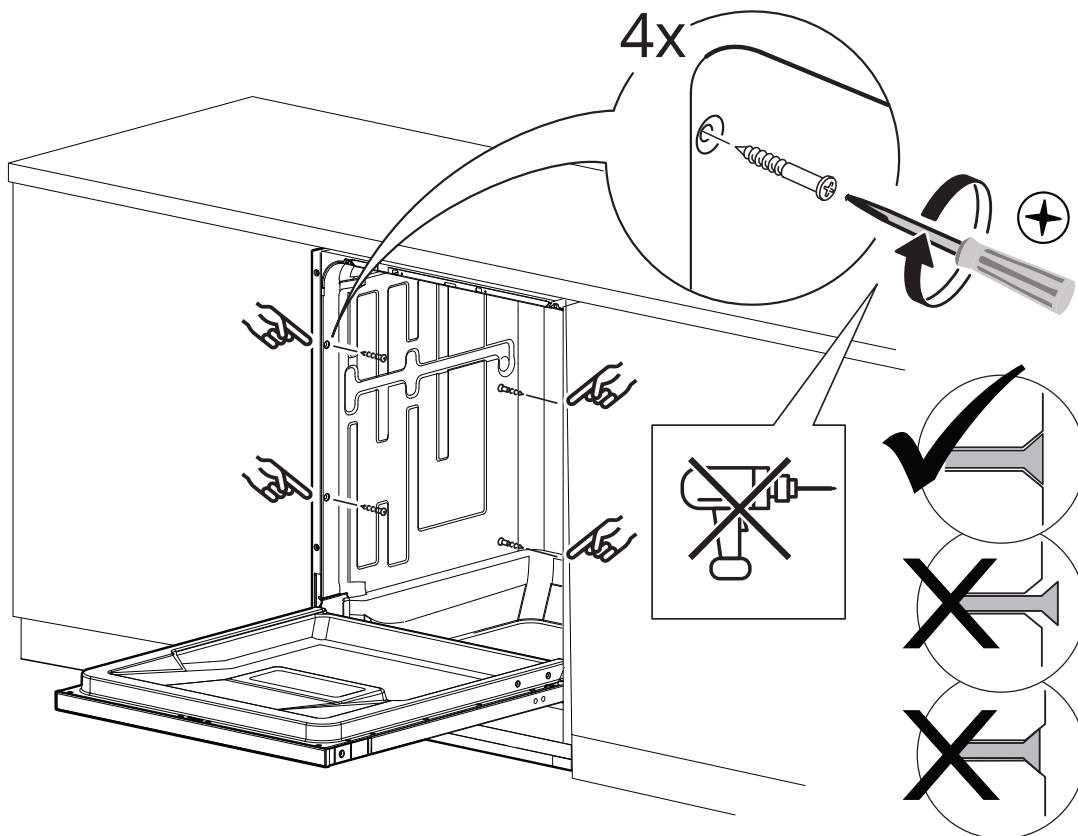
d.  x4



11.3 FIJACIÓN DEL MUEBLE A LA ENCIMERA

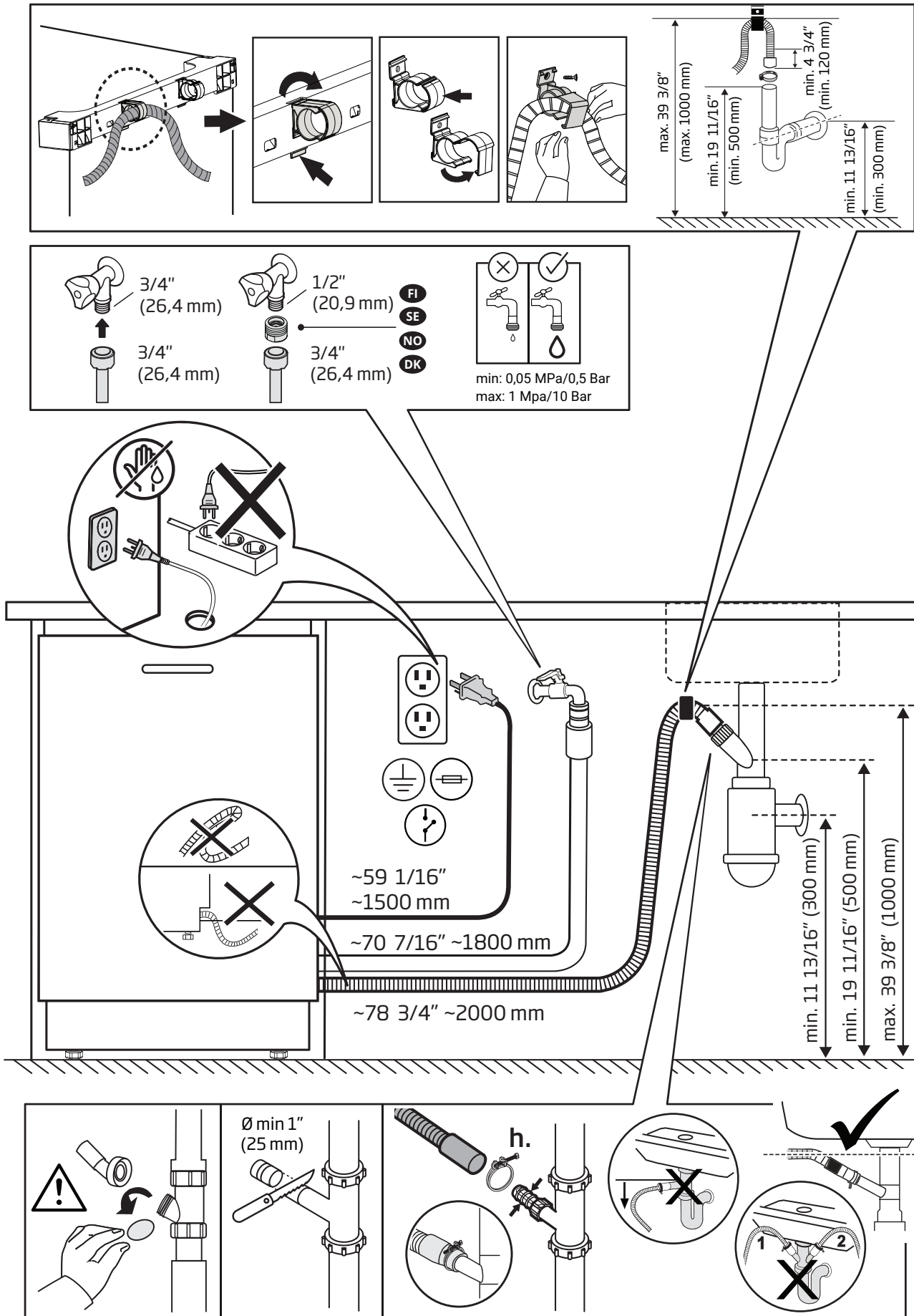
Fije la máquina desde el interior del mueble en los cuatro puntos indicados con los tornillos suministrados.

y.  x4



12. CONEXIÓN DE LA TUBERÍA DE DESAGÜE

12.1 INFORMACIÓN DE CONEXIÓN

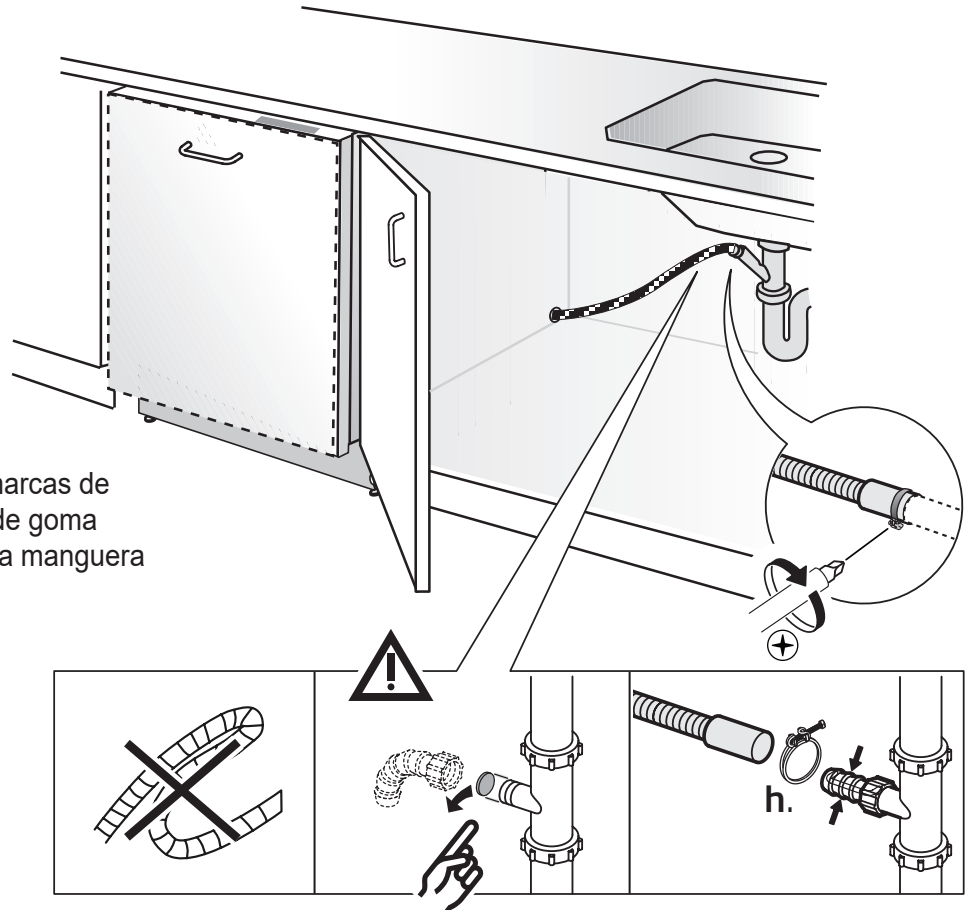


12.2 CONEXIÓN DE LA MANGUERA DE DESAGÜE

Conecte la manguera de desagüe a la tubería de desagüe.

1. Utilice la manguera de conexión de goma y las abrazaderas de la manguera de desagüe suministradas para conectar la manguera de desagüe del lavavajillas a la conexión de desagüe de la fontanería.
2. Utilice la abrazadera de resorte para fijar la manguera de conexión de goma a la manguera de desagüe del lavavajillas. Utilice la abrazadera de tornillo para fijar la manguera de conexión de goma a la conexión de desagüe de fontanería.

Tenga en cuenta que las marcas de la manguera de conexión de goma deben estar en el lado de la manguera de desagüe.

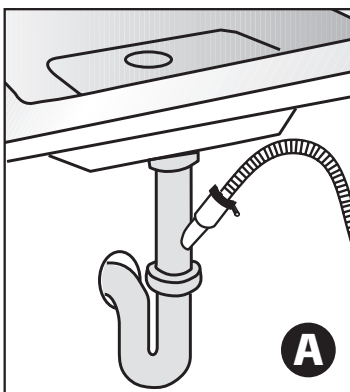


12.3 PREPARACIÓN DEL DESAGÜE

La manguera de desagüe del lavavajillas puede conectarse a la tubería de desagüe de una de estas tres formas (figuras **A**, **B**, **C**).

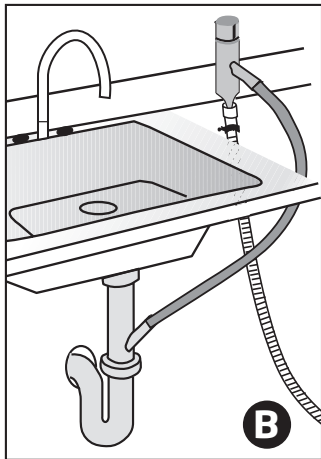
I AVISO :

- Debe utilizarse una de las conexiones de desagüe que se muestran en las ilustraciones o el lavavajillas no funcionará correctamente.
- Una manguera que se conecte a un rociador del fregadero puede reventar si se instala en la misma línea de agua que el lavavajillas. Si su fregadero tiene una, se recomienda desconectar la manguera y tapar el orificio.
- La longitud total de la manguera de desagüe es de "aprox. 7 pies" (1950 mm). Si se requiere una extensión de la manguera, debe utilizarse una manguera de desagüe de igual calidad.
- La longitud máxima no debe superar los "aprox. 13 pies" (4000mm). De lo contrario, el proceso de limpieza se verá influenciado negativamente.



12.3.1 BAJO EL DESAGÜE DEL FREGADERO

Instale un tubo de desagüe. (Figura **A**)



i AVISO :

Debe añadir un bucle al menos a 710 mm (28") por encima del suelo del mueble y por encima de la conexión de desagüe en la manguera de desagüe para evitar que el agua residual no se drene correctamente y provoque malos resultados de lavado o mal olor.

12.3.2 INSTALACIÓN DE UN ESPACIO DE AIRE

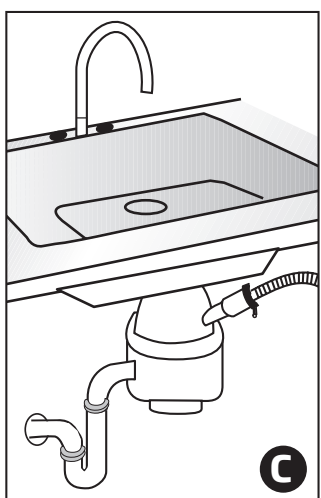
i AVISO :

Compruebe con la ordenanza local el tipo de entrehierro requerido. Si la ordenanza local requiere un espacio de aire (figura **B**).

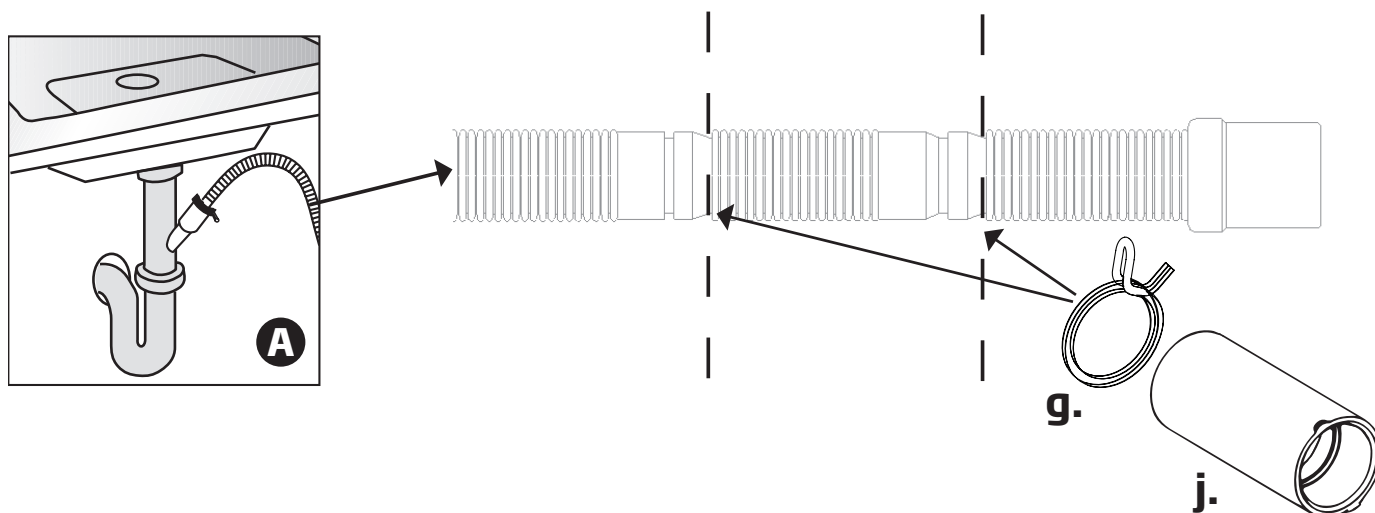
12.3.3 DESECHO

Asegúrese de retirar el tapón del interior del punto de conexión del triturador antes de conectar la manguera de desagüe.

Cada triturador de basura tiene una conexión para un lavavajillas; consulte el manual de su triturador de basura para la conexión correcta. (Figura **C**)



12.3.1 DESAGÜE BAJO EL FREGADERO



(ALTERNATIVA)

Debido a los requisitos del código de construcción local, algunas instalaciones de lavavajillas requieren un enganche de conexión. Dado que el diámetro de la conexión es diferente al de las conexiones estándar de la manguera de descarga, utilice la pieza de conexión suministrada con la máquina con las instrucciones ilustradas.

13. CONEXIÓN ELÉCTRICA

⚠ ADVERTENCIA

- Asegúrese de que el voltaje y la frecuencia indicados en la placa de datos se corresponden con el suministro eléctrico doméstico. Estos datos deben coincidir para evitar lesiones y daños a la máquina. Consulte a un electricista cualificado en caso de duda.
- Conecte el lavavajillas a la red eléctrica sólo cuando todos los trabajos de instalación y fontanería estén terminados.
- No utilice ningún cable alargador ni dispositivo de toma de corriente portátil para conectar el lavavajillas a una toma de corriente.
- El receptáculo de alimentación eléctrica del aparato se instalará en un armario o en una pared adyacente al espacio bajo encimera en el que se vaya a instalar el aparato.
- El orificio de acceso del cable de alimentación al compartimento de instalación debe ser liso y redondeado y debe ser lo suficientemente grande para que pase el enchufe de conexión. La mayor dimensión de la abertura no deberá ser superior a 38 mm (1,5"). Si el tabique es metálico, deberá cubrirse con un protector de bordes.
- Debe tenerse cuidado al instalar o retirar el aparato, para reducir la posibilidad de daños en el cable de alimentación.

14. INSTRUCCIONES DE CONEXIÓN A TIERRA

Este aparato debe conectarse a tierra. En caso de mal funcionamiento o avería, la conexión a tierra reducirá el riesgo de descarga eléctrica al proporcionar un camino de menor resistencia para la corriente eléctrica. Este aparato está equipado con un cable que tiene un conductor de puesta a tierra del equipo y un enchufe de puesta a tierra. El enchufe debe conectarse a una toma de corriente adecuada que esté instalada y conectada a tierra de acuerdo con todos los códigos y ordenanzas locales. Este aparato debe conectarse a un sistema de cableado permanente metálico con toma de tierra, o bien debe tenderse un conductor de toma de tierra del equipo con los conductores del circuito y conectarse al terminal o cable de toma de tierra del equipo en el aparato.

⚠ ADVERTENCIA

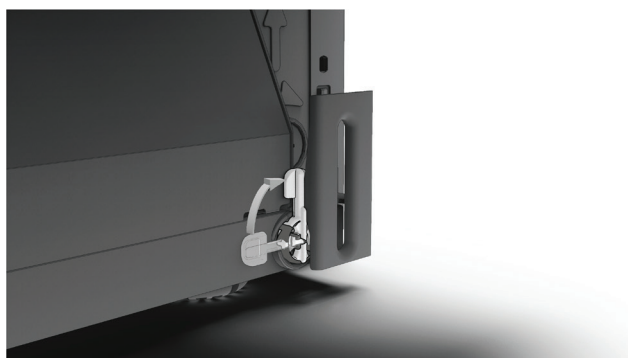
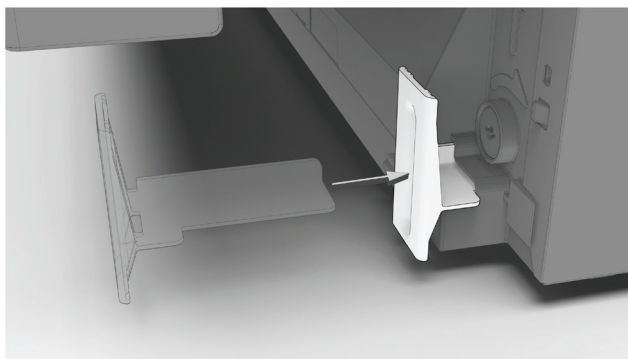
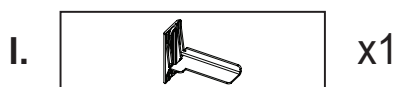
Una conexión incorrecta del conductor de puesta a tierra del equipo puede provocar un riesgo de descarga eléctrica. Consulte a un electricista cualificado o a un representante del servicio técnico si tiene dudas sobre si el aparato está correctamente conectado a tierra. No modifique el enchufe suministrado con el aparato, si no encaja en la toma de corriente, haga instalar una toma de corriente adecuada por un electricista cualificado.

15. INSTALACIÓN FINAL

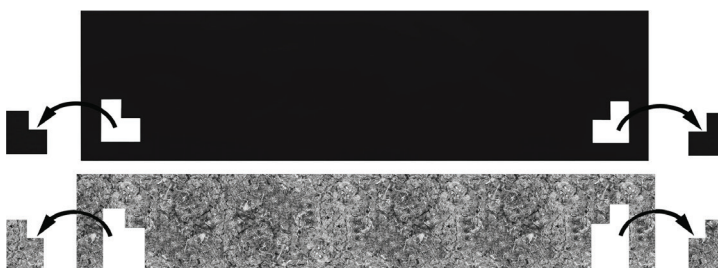
15.1 INSTALACIÓN DEL AISLAMIENTO DEL ZÓCALO Y DEL ZÓCALO

Ahora que ha instalado correctamente el lavavajillas, debe colocar la pata de apoyo en el lavavajillas. La pata de cabra de dos piezas se puede ajustar a la altura y profundidad necesarias para su cocina. Asegúrese de usar la punta ranurada en la parte delantera y la otra detrás. Se deslizan entre sí.

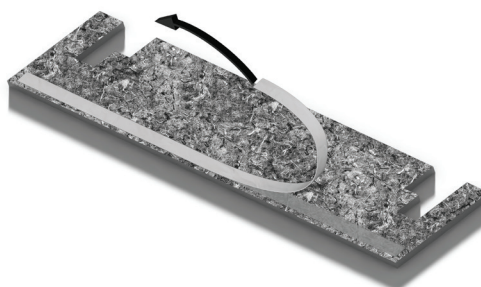
1. Inserte los soportes de la pata de cabra hasta el fondo en ambos lados y bloquéelos en su lugar deslizando la palanca negra hacia arriba.



2. Retire los recortes perforados de ambas piezas de aislamiento.



3. Retire el respaldo de la tira adhesiva de la pieza de fieltro gris.



- 4.** Aplique aislamiento de algodón gris al panel de metal debajo de la puerta, asegurándose de que los soportes de la pata de cabra pasen por los cortes y toca el suelo.



- 5.** Retire la protección de la tira adhesiva del aislamiento que ya está adherido a la parte inferior de la puerta del lavavajillas.



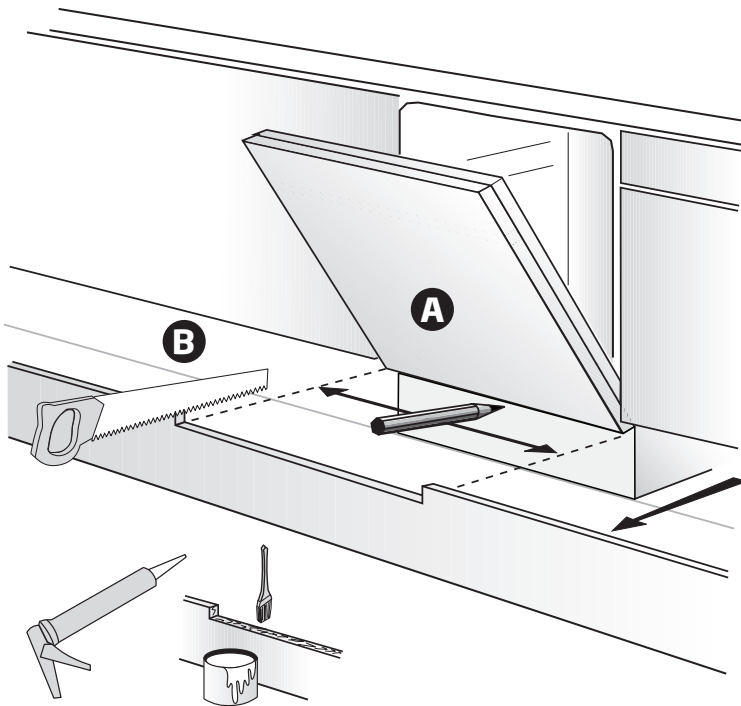
- 6.** Fije la parte superior de la pieza de masilla negra a la tira adhesiva con las secciones recortadas en la parte inferior. Asegúrese de que esté liso y seguro a lo largo de toda la tira.



- 7.** Coloque el rodapié sobre los soportes y bloquéelo girando las perillas hasta la posición de bloqueo.



15.2 AJUSTE DE UN RODAPIÉ DE MADERA



- Compruebe si la parte inferior de la puerta toca el rodapié del mueble de cocina (A).
- Si la puerta golpea el rodapié, corte la sección necesaria del rodapié (B).
- Aplique silicona o sellador en el borde cortado del rodapié del armario de cocina o pinte para que no absorba la humedad.

16. LISTA DE COMPROBACIÓN DEL INSTALADOR

Su instalador debe haber completado y comprobado lo siguiente:

- El lavavajillas está a escuadra y nivelado.
- El lavavajillas está bien sujeto al mueble.
- La puerta del lavavajillas se abre y se cierra libremente. La puerta del lavavajillas debe cerrarse sin golpear ningún mueble o encimera.
- El suministro de agua de entrada está abierto y se ha comprobado que no hay fugas.
- La manguera de desagüe se ha conectado y se ha comprobado que no presenta fugas. No debe haber dobleces ni obstrucciones en la manguera de desagüe.
- La manguera de desagüe debe instalarse con un bucle de desagüe de 28" (710 mm) de altura para las conexiones de desagüe.
- Si el desagüe del lavavajillas está conectado a un triturador de basura, deberá retirarse el tapón de desagüe.
- Los brazos rociadores giran libremente.
- Se ha ejecutado el ciclo de aclarado.
- El nivel de agua estará por debajo de la rejilla del filtro una vez finalizado el programa de lavado. Es normal encontrar algo de agua en la zona del filtro de desagüe.

17. SOLUCIÓN DE PROBLEMAS

La pantalla no se enciende:

- Compruebe que el disyuntor del lavavajillas está en la posición de encendido.
- Compruebe que el cable de alimentación está enchufado.

No entra agua en el lavavajillas:

- Compruebe que el interruptor del agua caliente está en la posición ON.

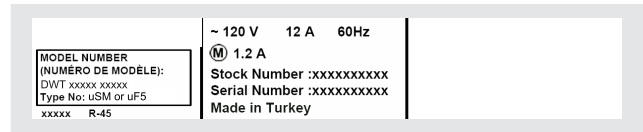
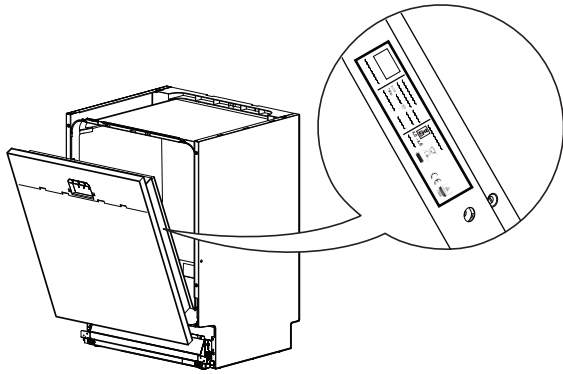
El agua no desagua:

- Compruebe que la manguera de desagüe no está doblada ni sale por el espacio de aire situado junto al fregadero.
- Retire la manguera de desagüe del triturador asegurándose de que el tapón está retirado.

i AVISO :

- Si su lavavajillas no funciona correctamente después de seguir estos pasos: Póngase en contacto con su distribuidor para programar que un agente de servicio autorizado inspeccione su nuevo lavavajillas para detectar cualquier fallo relacionado con el funcionamiento.
- La garantía del fabricante no cubre las visitas de servicio de instalación, conversión o educación del cliente.

18. INFORMACIÓN DE SERVICIO



Encontrará la información sobre el modelo y el número de serie en la etiqueta situada en el lado derecho de la puerta interior de su lavavajillas, como se muestra arriba.

i AVISO :

Por favor, haga una copia de su factura y guárdela con este manual y registre su lavavajillas on-line.

Si un entretien est nécessaire, contactez un centre de réparation agréé.

Préparez les informations suivantes de manière à ce qu'elles soient facilement disponibles.

Numéro de modèle

Numéro de série

Date d'achat

Nom du revendeur chez qui vous avez acheté l'appareil

Décrivez clairement votre problème. Si vous n'arrivez pas à obtenir le nom d'un centre de réparation agréé, ou, si les problèmes d'entretien persistent, contactez Viking Range, LLC au 1 888 845-4641, ou écrivez à:

VIKING RANGE, LLC
PREFERRED SERVICE
111 Front Street
Greenwood, Mississippi 38930 USA

Anote la información que se indica a continuación. La necesitará si alguna vez debe solicitar servicio técnico para su unidad. Los números de modelo y de serie se encuentran en una etiqueta de identificación unida al lado izquierdo del tanque. Para acceder, simplemente abra la puerta del lavavajillas.

Número de modelo _____ Número de serie _____

Fecha de compra _____ Fecha de instalación _____

Nombre del distribuidor _____

Dirección _____

Si el servicio técnico requiere instalar piezas, utilice solamente piezas autorizadas para asegurar la protección en virtud de la garantía.

Conserve este manual para futuras consultas.

Viking Range, LLC
111Front Street
Greenwood, Mississippi 38930
(662)455-1200

Para obtener información del producto
llame al 1-888-845-4641
o visite nuestro sitio web en los EE. UU. (www.vikingrange.com)

