

Top Load Washer Quick Start Guide

OPERATING INSTRUCTIONS

WARNING



Fire Hazard

Never place items in the washer that are dampened with gasoline or other flammable fluids.

No washer can completely remove oil.

Do not dry anything that has ever had any type of oil on it (including cooking oils).

Doing so can result in death, explosion, or fire.

WARNING: To reduce the risk of fire, electric shock, or injury to persons, read the IMPORTANT SAFETY INSTRUCTIONS, located in your appliance's Owner's Manual, before operating this appliance.

NOTES:

- Not all features and cycles are on all models, and control panel appearance may vary.
- If your model has a touch interface, the control panel features a sensitive surface that responds to a light touch of your finger. To ensure your selections are registered, touch the control panel with your fingertip, not your fingernail. When selecting a setting or option, simply touch its name.
- If your model has physical buttons, make sure to press the button firmly.
- At cycle completion, your setting and option choices will be remembered for the next cycle. However, if power to the washer is lost, the settings and options will go back to the factory defaults.

Button Descriptions

POWER BUTTON

Touch to turn the washer on. Touching once while the washer is on will cancel the current cycle; touching twice will turn the washer off.

WHAT TO WASH/HOW TO WASH

First select a cycle from "What to Wash" and then select "How to Wash" to get the best combination cycle available for the type of items you are going to wash. See online "Cycle Guide" for cycle details.

START/PAUSE BUTTON

Touch and hold the Start/Pause button to begin the selected cycle; touch again to pause a cycle.

LED TIME/STATUS DISPLAY

The Estimated Time Remaining display shows the time required for the cycle to complete. Factors such as load size and water pressure may affect the time shown in the display. Tightly packed loads, unbalanced loads, or excessive suds may cause the washer to adjust the cycle time, as well.

If you have set a delay start to the cycle, the Estimated Time Remaining display will show the delay time adjusted. When the cycle is complete, the Done indicator will light until the lid is opened.

Add Garment

When Add Garment is lit, you may pause the washer, open the lid, and add items. Touch and hold the Start/Pause button to start the washer again.

OPTIONS

You may add or remove options for each cycle. Not all options can be used with all cycles, and some are preset to work with certain cycles.

Extra Rinse

This option can be used to automatically add a second rinse to most cycles.

Drain & Spin

This option spins the load and drains any water in the tub. The load is not rinsed.

Rinse & Spin

Touch the Drain & Spin button; then touch the Extra Rinse button. This option combines a rinse and high spin speed for loads requiring an additional rinse cycle or to complete a load after power interruption. Also use for loads that require rinsing only.

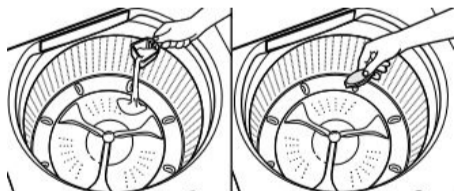
Signal

Use this to turn the signal indicating the end of a wash cycle to Low, High, or Off.

NOTE: You may also adjust the tones that sound when a feature, setting, or option is touched. Touch and hold Signal for about 3 seconds to turn key activation sounds to Low, High, or Off.

Adding Laundry Products

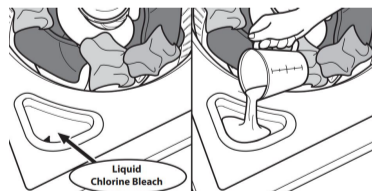
IMPORTANT: Using non-HE detergent will likely result in longer cycle times and reduced rinsing performance. It may also result in component malfunction and, over time, buildup of mold or mildew. HE detergents should be low-sudsing and quick-dispersing to produce the right amount of suds for the best performance.



Adding HE detergent to basket:

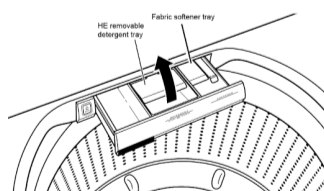
Single-dose laundry packets, color-safe bleach, Oxi-type boosters, or fabric softener crystals can be added to the basket prior to adding laundry.

NOTE: Do not add clothes to washer basket prior to adding laundry products. Always follow manufacturer's instructions to determine amount of laundry products to use.



Adding liquid chlorine bleach:

Do not overfill, dilute, or use more than 1 cup (236 mL). Do not use color-safe bleach or Oxi products in the same cycle with liquid chlorine bleach.



Adding liquid fabric softener to dispenser:

Pour a measured amount of liquid fabric softener into tray; always follow manufacturer's directions for correct amount of fabric softener based on your load size. Close dispenser drawer. Fabric softener is automatically added during rinse.

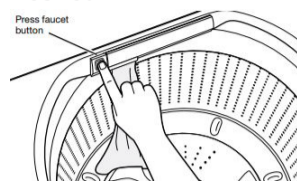
IMPORTANT: Do not overfill or dilute. Overfilling the dispenser will cause fabric softener to immediately dispense into the washer.

If Extra Rinse option is selected, fabric softener will be dispensed into the last rinse. It is normal for a small amount of water to remain in the dispenser at the end of a cycle.

Step 1. Add HE Detergent

NOTE: See the "Adding Laundry Products" section for more information on adding HE detergent, fabric softener, and/or bleach.

Step 2. Press Faucet Button to Manually Add Water, If Desired



Step 3. Load Clothes



For best results, load garments in loose heaps evenly around basket wall.

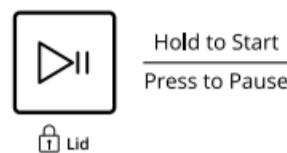
Step 4. Turn Power On



Step 5. Close Lid; then Select Cycle and Settings



Step 6. Press and Hold Start/Pause



Cycle Guide – Normal Cycle

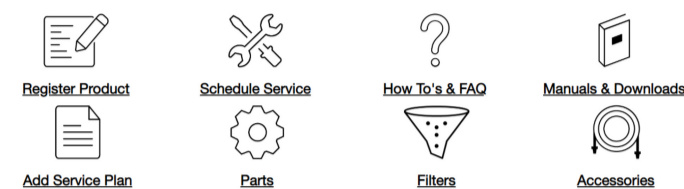
Your Whirlpool® Cabrio® washer has a unique user interface to help you select the best cycle you need for your load.

Items to Wash:	"What to Wash":	"How to Wash":	Description:
Cottons, linens, and mixed-garment loads	Colors	Normal	Use this cycle for normally soiled cottons and mixed-fabric loads.

Online Ordering Information

For detailed installation instruction and maintenance information, winter storage, and transportation tips, please see the Owner's Manual included with your machine.

For information on any of the following items, a full cycle guide, detailed product dimensions, or for complete instructions for use and installation, please visit <https://www.whirlpool.com/owners>, or in Canada <https://www.whirlpool.ca/owners>. This may save you the cost of a service call.



However, if you need to contact us, use the information listed below for the appropriate region.

United States:
1-800-253-1301

Canada:
1-800-807-6777

Whirlpool Brand Home Appliances
Customer eXperience Center
553 Benson Road
Benton Harbor, MI 49022-2692

Whirlpool Brand Home Appliances
Customer eXperience Centre
200-6750 Century Ave.
Mississauga, Ontario L5N 0B7



Designed to use only HE High Efficiency detergents.

Clean Washer with affresh®

Use this every 30 washes to keep the inside of your washer fresh and clean. This cycle uses a higher water level. Use with affresh® Washer Cleaner tablet or liquid chlorine bleach to thoroughly clean the inside of your washer. This cycle should not be interrupted. See "Washer Care" in the "Washer Maintenance and Care" section of your Owner's Manual.

IMPORTANT: Do not place garments or other items in the washer during the Clean Washer cycle. Use this cycle with an empty washer tub.

Delay Start

Touch Delay Start to delay the start of the wash cycle up to 12 hours "12H." Touch Delay Start until a "0H" appears in the status display to turn off, or touch the Power button.

Deep Water

Use this option to add the maximum amount of water to your wash cycle.

NOTE: Expect longer cycle times due to extended fill times when using the Deep Water option.

Presoak

Use this option to add an extra soak period to any cycle to help loosen tough stains. The washer will fill and pause to soak, then begin the selected cycle.

CYCLE MODIFIERS

When you select a cycle, its default settings or the previous cycle selection used will light up.

Soil Level

Soil Level (wash time) is preset for each wash cycle. As you touch Soil Level, the cycle time (minutes) will increase or decrease in the Estimated Time Remaining display and a different wash time will appear.

Select the most suitable setting for your load. For heavily soiled items, select Heavy Soil Level for more wash time. For lightly soiled items, select Light Soil Level for less wash time. Lighter soil level setting will help reduce tangling and wrinkling.

Temperature

Temperature control senses and maintains uniform water temperatures by regulating incoming hot and cold water. Select a wash temperature based on the type of fabric and soils being washed. For best results, follow the garment label instructions using the warmest wash water safe for your fabric.

- On some models and cycles, warm and hot water may be cooler than your previous washer.
- Even in a cold- or cool-water wash, some warm water may be added to the washer to maintain a minimum temperature.

Spin Speed

This washer automatically selects the spin speed based on the cycle selected. The preset speeds can be changed. Not all spin speeds are available with all cycles.

- Faster spin speeds mean shorter dry times, but may increase wrinkling in your load.
- Slower spin speeds mean less wrinkling, but will leave your load more damp.

LID

The Lid Lock indicator lights up when the lid is locked and cannot be opened. If you need to open the lid, touch and hold the Start/Pause button. The lid will unlock once the washer movement has stopped. This may take several minutes if the load was spinning at high speed. Touch and hold the Start/Pause button again to restart the cycle.



Guide de démarrage rapide de la laveuse à chargement par le dessus

INSTRUCTIONS D'UTILISATION

AVERTISSEMENT



Risque d'incendie

Ne jamais mettre des articles humectés d'essence ou d'autres fluides inflammables dans la laveuse.

Aucune laveuse ne peut complètement enlever l'huile.

Ne pas faire sécher des articles qui ont été salis par tout genre d'huile (y compris les huiles de cuisson).

Le non-respect de ces instructions peut causer un décès, une explosion ou un incendie.

AVERTISSEMENT : Pour réduire le risque d'incendie, de décharge électrique ou de blessures, lire les INSTRUCTIONS IMPORTANTES DE SÉCURITÉ du guide d'utilisation de votre appareil avant de faire fonctionner cet appareil.

REMARQUES :

- Certains programmes et caractéristiques ne sont pas disponibles sur certains modèles.
- Si le modèle comporte une interface tactile, la surface du tableau de commande est très sensible et il suffit d'un léger toucher pour l'activer. Pour s'assurer que les sélections ont été sauvegardées, toucher le tableau de commande du bout du doigt et non avec l'ongle. Pour sélectionner un réglage ou une option, il suffit de toucher le nom qui lui correspond.
- Si le modèle comporte des boutons physiques, s'assurer d'appuyer fermement sur le bouton.
- À la fin du programme, la laveuse garde en mémoire les choix de réglages et d'options pour une utilisation ultérieure de ce programme. Cependant, si la laveuse est affectée par une coupure de courant, les réglages et les options seront restaurés au paramétrage d'usine.

Descriptions du bouton

BOUTON INTERRUPTEUR

Appuyer sur ce bouton pour mettre en marche la laveuse. Si l'on appuie une fois sur ce bouton alors que la laveuse fonctionne, le programme en cours est annulé et appuyer une seconde fois la laveuse s'éteint.

QUOI LAVER/MÉTHODE DE LAVAGE

Sélectionner d'abord un programme, dans la partie « What to Wash » (articles à laver), puis sélectionner un programme dans la partie « How to Wash » (méthode de lavage) pour obtenir la meilleure combinaison de programmes offerte pour le type d'articles à laver. Consulter le « Guide de programmes » en ligne pour plus de détails.

BOUTON START/PAUSE (mise en marche/pause)

Appuyer sur ce bouton pendant 3 secondes pour démarrer le programme sélectionné, puis appuyer de nouveau pour suspendre un programme.

AFFICHAGE DEL DE DURÉE/STATUT

L'affichage de durée résiduelle estimée indique le temps nécessaire à l'achèvement du programme. La laveuse peut également ajuster la durée du programme si le linge est tassé, la charge déséquilibrée ou si la mousse produite est excessive.

Si une mise en marche différée a été programmée, l'affichage de durée résiduelle estimée indiquera la durée différée réglée. Une fois le programme terminé, DONE (terminé) apparaît sur l'affichage jusqu'à ce que l'on ouvre le couvercle.

ADD GARMENT (ajouter un vêtement)

Lorsque Add Garment (ajouter un vêtement) est allumé, on peut suspendre le programme de la laveuse, ouvrir le couvercle et ajouter des articles Appuyer et maintenir enfoncé le bouton Start/Pause (mise en marche/pause) pour remettre la laveuse en marche

OPTIONS

On peut aussi ajouter ou supprimer des options pour chaque programme. r ou supprimer des options pour chaque programme. Certaines options ne peuvent pas être utilisées avec certains programmes, et certaines d'entre elles sont pré-réglées pour ne fonctionner qu'avec certains programmes

EXTRA RINSE (rinçage supplémentaire)

On peut utiliser cette option pour ajouter automatiquement un second rinçage à la plupart des programmes

DRAIN & SPIN (vidange et essorage)

En sélectionnant cette option, l'essorage de la charge et la vidange de l'eau dans la cuve sont effectués. La charge n'est pas rincée.

Rinse & Spin (rinçage et essorage)

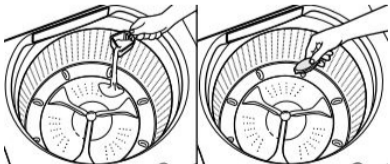
Appuyer sur le bouton DRAIN & SPIN (vidange et essorage), puis appuyer sur le bouton EXTRA RINSE (rinçage supplémentaire). Cette option combine un rinçage et un essorage à haute vitesse pour les charges nécessitant un programme de rinçage supplémentaire ou pour terminer une charge après une coupure de courant. Utiliser également pour les charges nécessitant uniquement un rinçage.

SIGNAL (signal)

Appuyer sur ce bouton pour régler le signal de fin d'un programme de lavage sur faible, élevé ou désactivé.

Ajouter les produits de lessive

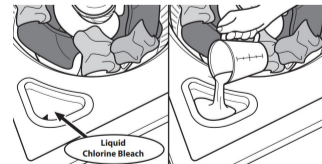
IMPORTANT: Il est probable que l'utilisation d'un détergent autre que HE prolonge la durée des programmes et réduise la performance de rinçage. Ceci peut aussi entraîner un mauvais fonctionnement des composants et, avec le temps, une accumulation de moisissure. Les détergents HE devraient produire peu de mousse et se dissoudre rapidement et créer une quantité de mousse idéale pour une performance optimale.



Ajouter du détergent HE au panier :

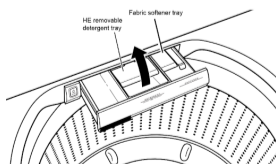
On peut ajouter des sachets de lessive à dose unique, de l'agent de blanchiment sans danger pour les couleurs, des activateurs de lessive de type Oxi ou de l'assouplissant pour tissu sous forme de cristaux dans le panier avant d'ajouter les vêtements.

REMARQUE: Ne pas placer de vêtements dans la laveuse avant de verser les produits de lessive. Toujours suivre les instructions du fabricant pour déterminer la quantité de produits de lessive à utiliser.



Ajouter l'agent de blanchiment :

Ne pas remplir excessivement le distributeur, diluer le produit ou utiliser plus d'une (1) tasse (236 mL). Ne pas utiliser d'agent de blanchiment sans danger pour les couleurs ni de produit Oxi avec un programme utilisant de l'eau de Javel.



Ajouter de l'assouplissant liquide pour tissu dans le distributeur :

Verser une mesure d'assouplissant liquide dans le plateau – toujours suivre les instructions du fabricant concernant la dose d'assouplissant à utiliser en fonction de la taille de la charge. Fermer le tiroir. L'assouplissant pour tissu est ajouté automatiquement au cours du rinçage.

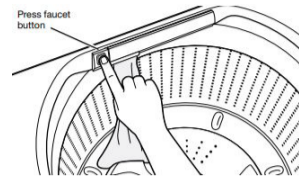
IMPORTANT: Ne pas remplir le distributeur excessivement ni diluer le produit. Si l'on remplit excessivement le distributeur, l'assouplissant pour tissu sera distribué dans la laveuse immédiatement.

Si l'on sélectionne l'option Extra Rinse (rinçage supplémentaire), l'assouplissant de tissu sera distribué au cours du dernier rinçage. Il est normal qu'il reste une petite quantité d'eau dans le distributeur une fois le programme terminé.

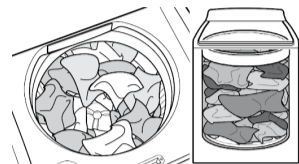
Étape 1. Ajouter le détergent HE

REMARQUE: Consulter la section « Ajouter les produits de lessive » pour obtenir plus de renseignements sur la façon d'ajouter le détergent HE, l'assouplisseur et l'agent de blanchiment.

Étape 2. Appuyer sur le bouton de robinet pour ajouter manuellement de l'eau, si désiré



Étape 3. Charger les vêtements



Pour de bons résultats, déposer les vêtements en vrac et de façon uniforme le long des parois du panier.

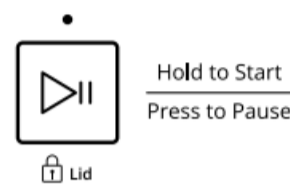
Étape 4. Mettre l'appareil sous tension



Étape 5. Fermer le couvercle; sélectionner ensuite le programme et les réglages



Étape 6. Appuyer de nouveau sur START/PAUSE (mise en marche/pause)



Guide de programmes – programme normal

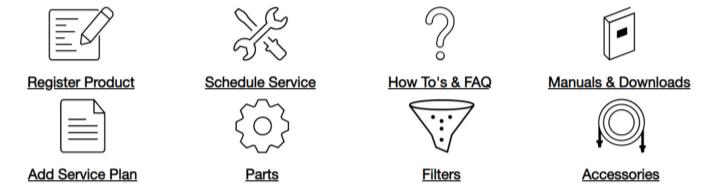
La laveuse Cabrio® Whirlpool® possède une interface utilisateur unique pour vous aider à sélectionner le programme le mieux adapté à votre charge.

Articles à laver :	« What to Wash » (article à laver) :	« How to Wash » (méthode de lavage) :	Description :
Charges de vêtements en coton ou lin et charges mixtes	Couleurs	Normal	Utiliser ce programme pour les articles en coton et les charges de tissus mixtes présentant un degré de saleté normal.

Information de commande en ligne

Pour obtenir des instructions détaillées pour l'installation l'entretien, l'hivernisation, ainsi que des conseils de transport, consulter le manuel de l'utilisateur inclus avec votre machine.

Pour obtenir des informations sur l'un des points suivants guide complet des programmes, dimensions détaillées du produit ou instructions complètes d'utilisation et d'installation, visiter le <https://www.whirlpool.com/owners> ou au Canada <https://www.whirlpool.ca/owners>. Cette vérification peut vous faire économiser le coût d'une intervention de dépannage.



Cependant, si vous devez nous contacter, utiliser les coordonnées suivantes selon la bonne région.

États-Unis :
1 800 253-1301

Whirlpool Brand Home Appliances
Centre pour l'eXpérience de la clientèle
553 Benson Road
Benton Harbor, MI 49022-2692

Canada :
1 800 807-6777

Whirlpool Brand Home Appliances
Centre d'eXpérience pour la clientèle
200-6750 Century Ave.
Mississauga (Ontario) L5N 0B7



Conçue pour l'utilisation d'un détergent haute efficacité seulement.

REMARQUE: Il est également possible de régler les signaux sonores qui retentissent lorsqu'on appuie sur un bouton de caractéristique, de réglage ou d'option. Appuyer et maintenir enfoncé SIGNAL (signal de fin de programme) pendant 3 secondes pour régler les signaux sonores sur faible, élevé ou désactivé.

Clean Washer with affresh® (nettoyage de la laveuse avec affresh®)

Utiliser cette option à l'issue de chaque série de 30 lavages pour que l'intérieur de la laveuse reste frais et propre. Ce programme utilise un niveau d'eau plus élevé. Utiliser avec tablette® de nettoyant affresh® pour laveuse ou eau de Javel pour nettoyer soigneusement l'intérieur de la laveuse. Ce programme ne doit pas être interrompu. Consulter le point « Entretien de la laveuse » dans la section « Entretien et réparation de la laveuse » de votre manuel de l'utilisateur.

IMPORTANT: Ne pas placer de vêtements ou autres articles dans la laveuse pendant le programme Clean Washer (nettoyage de la laveuse). Utiliser ce programme avec une cuve de lavage vide.

DELAY START (mise en marche différée)

Appuyer sur DELAY START (mise en marche différée) pour différer le démarrage d'un programme de lavage jusqu'à 12 heures "12H". Pour désactiver, appuyer sur Delay Start jusqu'à ce que "0h" apparaisse sur l'affichage de durée/ statut, ou toucher POWER (mise sous tension).

Deep Water (niveau d'eau élevé)

Utiliser cette option pour ajouter la quantité maximale d'eau au programme de lavage.

REMARQUE: Le programme prendra plus de temps à s'exécuter en raison du temps de remplissage supplémentaire occasionné par l'option Deep Water (niveau d'eau élevé).

PRESOAK (pré-trempe)

Utiliser cette option pour ajouter une période de trempage supplémentaire à n'importe quel programme pour le nettoyage de vêtements très sales. La laveuse se remplit, puis s'interrompt pour le trempage, puis démarre le programme sélectionné.

MODIFICATEURS DE PROGRAMMES

Lorsqu'on sélectionne un programme, ses réglages par défaut ou la sélection du programme précédemment utilisé s'allument.

Niveau de saleté

Le niveau de saleté (durée de lavage) est pré-réglé pour chaque programme de lavage. Lorsqu'on appuie sur la touche de niveau de saleté, la durée du programme (en minutes) augmente ou diminue sur l'afficheur de la durée résiduelle estimée et une durée de lavage différente apparaît.

Sélectionner le réglage le plus adapté à votre charge. Pour les articles très sales, sélectionner le niveau de saleté Extra Heavy (saleté très intense) pour prolonger la durée de lavage. Pour les articles peu sales, sélectionner le niveau de saleté Light Soil (saleté légère) pour diminuer la durée de lavage. Le réglage de niveau de saleté faible aidera à réduire l'emmêlement et le froissement.

Température

La fonction de contrôle de température détecte et maintient une température uniforme de l'eau en régulant le débit d'arrivée d'eau chaude et d'eau froide. Sélectionner une température de lavage en fonction du type de tissu et de saleté à laver. Pour des résultats optimaux, suivre les instructions sur l'étiquette du vêtement et utiliser la température d'eau de lavage la plus chaude possible qui reste sans danger pour le tissu.

■ Sur certains modèles et pour certains programmes, les températures utilisées pour l'eau chaude et l'eau tiède peuvent être inférieures aux températures utilisées par votre laveuse précédente.

■ Même avec un lavage à l'eau froide, de l'eau tiède peut être ajoutée à la laveuse pour maintenir une température minimale.

SPIN SPEED (vitesse d'essorage)

Cette laveuse sélectionne automatiquement la vitesse d'essorage en fonction du programme sélectionné. Les vitesses pré-réglées peuvent être modifiées. Sur certains programmes, certaines vitesses d'essorage ne sont pas disponibles.

■ Des vitesses d'essorage plus élevées signifient des durées de séchage plus courtes, mais elles peuvent augmenter le froissement de la charge.

■ Des vitesses d'essorage plus lentes signifient moins de froissement, mais laissent la charge plus humide.

LID (couvercle)

Le témoin lumineux Lid Lock (couvercle verrouillé) s'allume lorsque le couvercle est verrouillé et ne peut être ouvert. Si l'on doit ouvrir le couvercle, appuyer sur le bouton Start/Pause (mise en marche/pause). Le couvercle se déverrouille une fois que le mouvement de la laveuse a cessé. Il se peut que cela prenne plusieurs minutes si la laveuse essorait la charge à grande vitesse. Appuyer sans relâcher encore une fois sur le bouton START/PAUSE (mise en marche/pause) pour redémarrer le programme.